

**MESTO  
TURČIANSKE TEPLICE**



**KOMUNITNÝ PLÁN SOCIÁLNYCH SLUŽIEB  
2018 – 2022**

|  |    |
|--|----|
| <b>1. ÚVOD</b> .....   | 3  |
| <b>2. TEORETICKÉ VÝCHODISKÁ KOMUNITNÉHO PLÁNOVANIA</b> .....                                   | 4  |
| A. Čo je komunitné plánovanie.....   | 4  |
| B. Účastníci komunitného plánovania .....  | 4  |
| C. Výhody, princípy a podstata komunitného plánovania.....                                     | 5  |
| D. Právny rámec poskytovania sociálnych služieb .....  | 5  |
| E. Komunitný plán sociálnych služieb .....   | 7  |
| F. Národné priority rozvoja sociálnych služieb 2015 – 2020.....                                | 7  |
| <b>3. ANALÝZA DEMOGRAFICKÝCH A SOCIOLOGICKÝCH ÚDAJOV</b> .....                                 | 9  |
| A. Demografická charakteristika .....  | 9  |
| B. Nezamestnanosť .....  | 12 |
| C. Školstvo a zdravotníctvo .....  | 14 |
| <b>4. ANALÝZA SOCIÁLNYCH SLUŽIEB</b> .....   | 15 |
| A. Analýza stavu poskytovaných sociálnych služieb v meste Turčianske Teplice .....             | 15 |
| B. Verejní poskytovatelia sociálnych služieb .....   | 16 |
| 1) Mesto Turčianske Teplice .....  | 16 |
| 2) Centrum sociálnych služieb Horný Turiec Turčianske Teplice .....                            | 19 |
| C. Neverejní poskytovatelia sociálnych služieb .....   | 21 |
| D. Požiadavky prijímateľov sociálnych služieb .....  | 25 |
| E. SWOT analýza stavu poskytovaných sociálnych služieb v meste Turčianske Teplice              | 28 |
| <b>5. STRATÉGIA ROZVOJA SOCIÁLNYCH SLUŽIEB</b> .....   | 30 |
| A. Určenie cieľov a priorít rozvoja sociálnych služieb na území mesta Turčianske Teplice ..... | 30 |
| B. Globálny cieľ.....  | 32 |
| 1) Seniori.....  | 32 |
| 2) Osoby so zdravotným postihnutím .....   | 33 |
| 3) Deti, mládež a rodina v riziku sociálneho vylúčenia.....                                    | 34 |
| 4) Osoby ohrozené chudobou a sociálnym vylúčením .....   | 35 |
| <b>6. IMPLEMENTÁCIA KOMUNITNÉHO PLÁNU</b> .....  | 37 |
| A. Realizačné podmienky .....  | 37 |
| B. Spôsob vyhodnocovania plnenia komunitného plánu sociálnych služieb .....                    | 37 |
| C. Podmienky a spôsob zmeny a aktualizácie komunitného plánu sociálnych služieb...             | 38 |
| <b>7. ZÁVER</b> .....  | 39 |

## 1. ÚVOD

Oblasť sociálnej politiky významne ovplyvnil proces decentralizácie a reformy verejnej správy, čo sa prejavilo prechodom rozsiahlych kompetencií na miestnu samosprávu. Mestá a obce sa tak stali významným realizátorom sociálnej politiky a od miestnej samosprávy v súčasnosti vo veľkej miere závisí rozsah, podmienky a v neposlednom rade kvalita poskytovaných sociálnych služieb. Sociálne služby sú teda súčasťou verejných politik, v ktorých sa jednoznačne presadzuje ľudskoprávny rozmer a orientácia na potreby a preferencie ich prijímateľov.

Komunitný plán sociálnych služieb mesta Turčianske Teplice pozostáva z viacerých kapitol.

Druhá kapitola vymedzuje teóriu základných pojmov, ktoré sa týkajú komunitného plánovania sociálnych služieb. Zameriava sa na charakteristiku, výhody a nevýhody komunitného plánovania ako aj na účastníkov komunitného plánovania či legislatívu a prijaté národné priority rozvoja sociálnych služieb .

Cieľom tretej kapitoly je analýza demografických údajov i sociálnej situácie v meste.

Obsah štvrtej kapitoly je zameraný na analýzu stavu poskytovaných sociálnych služieb ako aj požiadavky prijímateľov sociálnych služieb získané prostredníctvom dotazníkového šetrenia.

Piata kapitola je zameraná na stratégiu rozvoja – ciele a opatrenia na roky 2018 – 2022, kde sú popísané konkrétne ciele a opatrenia pre vytvorené cieľové skupiny.

Posledná kapitola je zameraná na realizáciu, monitoring a hodnotenie stanovených opatrení. Cieľom priebežného vyhodnocovania a monitoringu je dosiahnutie stavu, aby samotná koncepcia a napĺňanie neboli ohrozené.

Komunitný plán sociálnych služieb je vypracovaný v súlade s požiadavkami zákona o sociálnych službách a tiež s ohľadom na národné priority rozvoja sociálnych služieb, berúc do úvahy miestne podmienky, potreby a špecifiká. Jeho základnou ideou je komunitný rozvoj, skvalitnenie a humanizácia poskytovaných sociálnych služieb, resp. doplnenie chýbajúcich sociálnych služieb na základe požiadaviek a záujmu občanov.

## 2. TEORETICKÉ VÝCHODISKÁ KOMUNITNÉHO PLÁNOVANIA

### A. Čo je komunitné plánovanie

Komunitné plánovanie sociálnych služieb možno považovať za metódu, prostredníctvom ktorej je možné plánovať sociálne služby tak, aby zodpovedali potrebám jednotlivých skupín občanov a zároveň boli v súlade s miestnymi špecifikami. Ide o otvorený proces, cieľom ktorého je:

- napĺňanie potrieb občanov odkázaných na jednotlivé formy sociálnej pomoci,
- zabezpečovanie zdrojov (finančných a personálnych) na jednotlivé formy sociálnej pomoci,
- hľadanie optimálnych riešení, ktoré najlepšie zodpovedajú miestnym podmienkam a potrebám ľudí,
- zvýšenie kvality poskytovaných sociálnych služieb.

### B. Účastníci komunitného plánovania

Účastníkmi komunitného plánovania sú:

- **Zadávatelia sociálnych služieb** – subjekty, ktorým zabezpečovanie sociálnych služieb na príslušnom území vyplýva zo zákona. Sociálne služby zriaďujú, prípadne zadávajú iným subjektom, financujú ich a organizujú. Na Slovensku sú to obce, mestá a samosprávne kraje.
- **Poskytovatelia sociálnych služieb** – subjekty, ktoré služby poskytujú a ponúkajú, bez ohľadu na ich právnu subjektivitu. Poskytovateľ sociálnych služieb je za podmienok ustanovených zákonom obec, právnická osoba zriadená alebo založená obcou alebo samosprávnym krajom – verejný poskytovateľ sociálnej služby alebo ďalšia právnická osoba a fyzická osoba – neverejný poskytovateľ sociálnej služby.
- **Prijímatelia sociálnych služieb** – sú fyzické osoby, užívatelia sociálnych služieb, ktorí sa ocitli v nepriaznivej životnej situácii. Tá môže spôsobovať ohrozenie sociálnym vylúčením, obmedzenie schopnosti začleniť sa do spoločnosti a samostatne riešiť svoje problémy. Do nepriaznivej životnej situácie sa pritom jednotlivec môže dostať z rôznych dôvodov – v dôsledku vysokého veku, nepriaznivého zdravotného stavu, krízových životných situácií, spôsobu života, trestnej činnosti a pod. Zapojením prijímateľov sociálnych služieb do komunitného plánovania sa získavajú informácie o ich potrebách, na ktoré treba reagovať a o súčasnej kvalite a dostupnosti poskytovaných sociálnych služieb.

Do procesu komunitného plánovania sa môže zapojiť aj široká verejnosť. Občania majú možnosť do určitej miery podieľať sa a ovplyvňovať rozvoj sociálnych služieb. Proces komunitného plánovania je založený na demokratických princípoch, umožňuje zapájať sa do diania v obci a vyjadriť tak názor na danú problematiku.

Cieľom komunitného plánovania sociálnych služieb je pripraviť strategický dokument, ktorý za účasti zadávateľov, poskytovateľov a prijímateľov sociálnych služieb a verejnosti umožní v strednodobom časovom horizonte efektívnejšie rozvíjať sociálne služby.

### C. Výhody, princípy a podstata komunitného plánovania

**Hlavnou výhodou** komunitného plánovania je skutočnosť, že sú doňho zapájaní všetci účastníci systému sociálnych služieb (zadávatelia, poskytovatelia, prijímatelia). To nielenže napomáha zvyšovať kvalitu plánovania a poskytovania sociálnych služieb, ale taktiež výrazne posilňuje princípy zastupiteľskej demokracie, a to nielen v procese plánovania, ale aj v rozhodovacom procese, prípadne v spôsobe ich zabezpečovania. Komunitný plán sociálnych služieb ako výsledok komunitného plánovania zabezpečuje, aby sociálne služby zodpovedali miestnym potrebám a reagovali na miestne špecifiká.

Najdôležitejšie princípy komunitného plánovania sú:

- *princíp triády*, predstavujúci spoluprácu zadávateľov, poskytovateľov a prijímateľov sociálnych služieb a rovnaký princíp dohody, ktorý je charakterizovaný výsledným plánom,
- *princíp rovnosti*, ktorý zaručuje každému právo zaujímať sa o veci verejné; každý občan má právo slobodne sa vyjadriť a zároveň nikto nesmie byť vylúčený a diskriminovaný,
- *princíp skutočných potrieb*, čo charakterizuje analýza popisujúca stav služieb,
- *princíp kompetencie účastníkov*, ktorý kladie dôraz na profesionalitu a zodpovednosť.

Podstatou komunitného plánovania je teda zapájanie všetkých, ktorých sa sociálne služby týkajú alebo sa ich v budúcnosti týkať môžu, do otvoreného dialógu o podobe sociálnych služieb. Základným pilierom plánovania je zisťovanie potrieb, zdrojov a hľadanie najlepších riešení. Zásadný význam v procese plánovania má preto poznane záujmu všetkých zúčastnených strán (zadávatel'ov, poskytovateľov a prijímateľov sociálnej pomoci) a verejnosti, ich vzájomné prepojenie a spolupráca.

### D. Právny rámec poskytovania sociálnych služieb

Sociálne služby sa poskytujú v súlade so zákonom č. 448/2008 Z. z. o sociálnych službách a o zmene a doplnení zákona č. 455/1991 Zb. o živnostenskom podnikaní (živnostenský zákon) v znení neskorších predpisov (ďalej len zákon o sociálnych službách), ktorý upravuje podmienky, postupy a formy poskytovania sociálnych služieb ako aj povinnosti poskytovateľov. Jeho cieľom je podporovať sociálne začlenenie občanov a uspokojovať sociálne potreby ľudí v nepriaznivej sociálnej situácii.

**Za nepriaznivú sociálnu situáciu** sa považuje ohrozenie fyzickej osoby sociálnym vylúčením alebo obmedzenie jej schopnosti spoločensky sa začleniť a samostatne riešiť svoje problémy z dôvodu, že:

- osoba nemá zabezpečené nevyhnutné podmienky na uspokojovanie základných životných potrieb pre svoje životné návyky, spôsob života, závislosť od návykových látok,
- je ohrozený jej vývoj v dôsledku jej zdravotného postihnutia, ak ide o dieťa do 7 rokov veku,
- osoba je ťažko zdravotne postihnutá alebo má nepriaznivý zdravotný stav,
- osoba dovŕšila vek potrebný na nárok na starobný dôchodok,
- osoba vykonáva opatrovanie fyzickej osoby s ťažkým zdravotným postihnutím,
- osoba je ohrozená správaním iných fyzických osôb alebo sa stala obeťou správania iných fyzických osôb,
- osoba zotrúva v priestorovo segregovanej lokalite s prítomnosťou koncentrovanej a generačnej reprodukovanej chudoby.

Sociálne služby podľa tohto zákona sa poskytujú prostredníctvom odborných, obslužných a ďalších činností, ktoré je poskytovateľ povinný poskytnúť alebo zabezpečiť v prípade, že tieto činnosti sú taxatívne vymedzené. Zákon o sociálnych službách rozdeľuje sociálne služby do niekoľkých skupín, v závislosti od povahy a nepriaznivej sociálnej situácie alebo od cieľovej skupiny, ktorej sú určené:

- **sociálne služby krízovej intervencie** (terénna sociálna služba krízovej intervencie; poskytovanie sociálnej služby v zariadeniach – nocľaháreň, útulok, domov na pol ceste, nízkoprahové denné centrum, integračné centrum, komunitné centrum, zariadenie núdzového bývania; nízkoprahová sociálna služba pre deti a rodinu),
- **sociálne služby na podporu rodiny s deťmi** (pomoc pri osobnej starostlivosti o dieťa, pomoc pri osobnej starostlivosti o dieťa v zariadení dočasnej starostlivosti o deti, služba na podporu zosúladovania rodinného života a pracovného života, služba na podporu zosúladovania rodinného života a pracovného života v zariadení starostlivosti o deti do troch rokov veku dieťaťa, služba včasnej intervencie),
- **sociálne služby na riešenie nepriaznivej sociálnej situácie z dôvodu ťažkého zdravotného postihnutia, nepriaznivého zdravotného stavu alebo z dôvodu dovŕšenia dôchodkového veku** ( zariadenie podporovaného bývania, zariadenie pre seniorov, zariadenie opatrovateľskej služby, rehabilitačné stredisko, domov sociálnych služieb, špecializované zariadenie, denný stacionár, domáca opatrovateľská služba, prepravná služba, sprievodcovská a predčitateľská služba, tlmočnícka služba, sprostredkovanie tlmočnickej služby, sprostredkovanie osobnej asistencie, požičiavanie pomôcok),
- **sociálne služby s použitím telekomunikačných technológií** (monitorovanie a signalizácia potreby pomoci, krízová pomoc poskytovaná prostredníctvom telekomunikačných technológií),
- **podporné služby** (odľahčovacia služba, pomoc pri zabezpečení opatrovníckych práv a povinností, denné centrum, podpora samostatného bývania, jedáleň, pracovňa, stredisko osobnej hygieny).

Zákon o sociálnych službách v §80 taxatívne upravuje pôsobnosť obce pri poskytovaní sociálnych služieb. Okrem koncepcnej, rozhodovacej, posudkovej, poradenskej, kontrolnej, registračnej, evidenčnej, štatistickej, finančnej činnosti a terénnej sociálnej práce je v pôsobnosti obce poskytovať, prípadne zabezpečovať rôzne druhy sociálnych služieb a zriaďovať a zakladať zariadenia.

**Do pôsobnosti obce patria tieto druhy sociálnych služieb:**

- nocľaháreň,
- nízkoprahové denné centrum,
- nízkoprahová sociálna služba pre deti a rodinu,
- zariadenie pre seniorov,
- zariadenie opatrovateľskej služby,
- denný stacionár,
- opatrovateľská služba,
- prepravná služba,
- odľahčovacia služba,
- pomoc pri osobnej starostlivosti o dieťa.

Obec môže zriaďovať aj iné zariadenia a poskytovať alebo zabezpečovať aj iné druhy sociálnej služby, príp. môže sociálne služby účelne a vhodne spájať.

Zákon o sociálnych službách zaručuje právo fyzickej osobe na poskytnutie sociálnej služby alebo zabezpečenie jej poskytnutia a právo výberu poskytovateľa, za splnenia podmienok ustanovených týmto zákonom a ďalšie práva pri poskytovaní sociálnych služieb.

Poskytovateľmi sociálnych služieb sú v súlade so zákonom obce, právnické osoby zriadené alebo založené obcou alebo samosprávnym krajom (verejní poskytovatelia sociálnych služieb) a iné právnické alebo fyzické osoby (neverejní poskytovatelia sociálnych služieb). Sociálne služby môže poskytovať len poskytovateľ zapísaný do registra poskytovateľov sociálnych služieb.

V zákone o sociálnych službách sú podrobne upravené povinnosti poskytovateľa sociálnej služby. Ide napríklad o povinnosť poskytovateľa sociálnych služieb vypracovať a dodržiavať procedurálne, personálne a prevádzkové podmienky poskytovania sociálnej služby (tzv. štandard kvality). Poskytovateľ je povinný napríklad vypracovať individuálny rozvojový plán klienta, dodržiavať maximálny počet klientov na jedného zamestnanca a za účelom zvýšenia profesionality práce vypracovať a uskutočňovať program supervízie.

### **E. Komunitný plán sociálnych služieb**

Komunitný plán sociálnych služieb (KPSS) je strategický dokument, ktorý analyzuje stav poskytovaných sociálnych služieb na území mesta, hodnotí potreby a požiadavky jej obyvateľov a navrhuje budúci rozvoj v oblasti sociálnych služieb na stanovené obdobie. Dokument je reálnym výstupom komunitného plánovania sociálnych služieb. Poukazuje na potreby v danej komunite, pričom poskytuje aj možnosti finančného, personálneho, prevádzkového a organizačného zabezpečenia v oblasti poskytovania sociálnych služieb v danej komunite.

Najdôležitejšie ciele komunitného plánovania sú:

- zistiť potreby a požiadavky prijímateľov sociálnych služieb,
- zistiť plány a predstavy poskytovateľov sociálnych služieb,
- koordinovať ponuku a dopyt v sociálnych službách,
- vytvoriť kompromis medzi predstavami, požiadavkami, možnosťami a dostupnými zdrojmi,
- zvýšiť kvalitu poskytovaných sociálnych služieb,
- stanoviť priority pre budúci rozvoj sociálnych služieb.

### **F. Národné priority rozvoja sociálnych služieb 2015 – 2020**

Národné priority rozvoja sociálnych služieb na roky 2015 – 2020 reagujú na aktuálne výzvy sociálnej pomoci občanom, ku ktorým patrí predovšetkým rozvoj rôznorodých služieb starostlivosti na komunitnej úrovni, vrátane potreby modernizácie sociálnych služieb. Potvrďuje sa nimi zároveň hlavné poslanie sociálnych služieb, ktorým je podpora začleňovania ľudí do spoločnosti, sociálna súdržnosť, smerovanie k službám poskytovaným na komunitnej úrovni a rozvinutie ich potenciálu v oblasti zamestnanosti a zamestnateľnosti. Reflektujú na aktuálnu situáciu poskytovania sociálnych služieb v Slovenskej republike, predovšetkým na nedostatok kapacity sociálnych služieb poskytovaných v prirodzenom (domácom a komunitnom) prostredí občanov, potrebu zabezpečenia udržateľnosti financovania sociálnych služieb a rozvoja ich kvality.

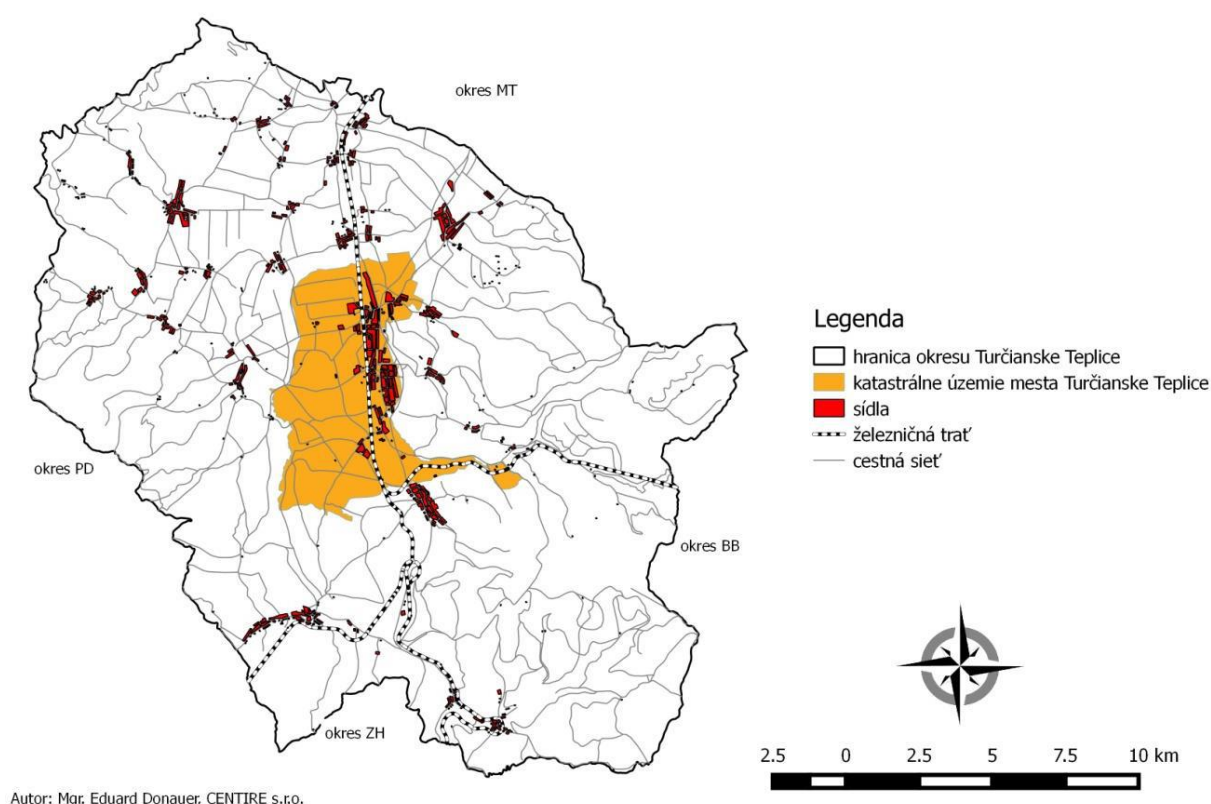
Slovenská republika si v oblasti sociálnych služieb na roky 2015 – 2020 zadefinovala nasledovné priority:

- zabezpečiť dostupnosť sociálnych služieb v súlade s potrebami komunity,
- podporiť prechod prijímateľov sociálnych služieb z inštitucionálnej starostlivosti na komunitnú starostlivosť,
- podporiť rozvoj sociálnych služieb dostupných pre osoby zotrvávajúce v priestorovo segregovanej lokalite s prítomnosťou koncentrovanej a generáčne reprodukovanej chudoby,
- zvyšovať kvalitu poskytovaných sociálnych služieb.



### 3. ANALÝZA DEMOGRAFICKÝCH A SOCIOLOGICKÝCH ÚDAJOV

Mesto Turčianske Teplice leží na severozápadnom Slovensku v južnej časti Turčianskej kotliny, má rozlohu 33,48 km<sup>2</sup> a jeho stred leží v nadmorskej výške 518 m n. m. Turčianske Teplice sú administratívnym, kultúrnym a spoločenským centrom regiónu Horného Turca, sídlom okresu Turčianske Teplice. Z hľadiska regionálnej samosprávy mesto patrí do Žilinského samosprávneho kraja. Okres Turčianske Teplice susedí s okresmi Martin, Prievidza, Žiar nad Hronom a Banská Bystrica.



*Mapa 1 Poloha mesta Turčianske Teplice v rámci okresu*

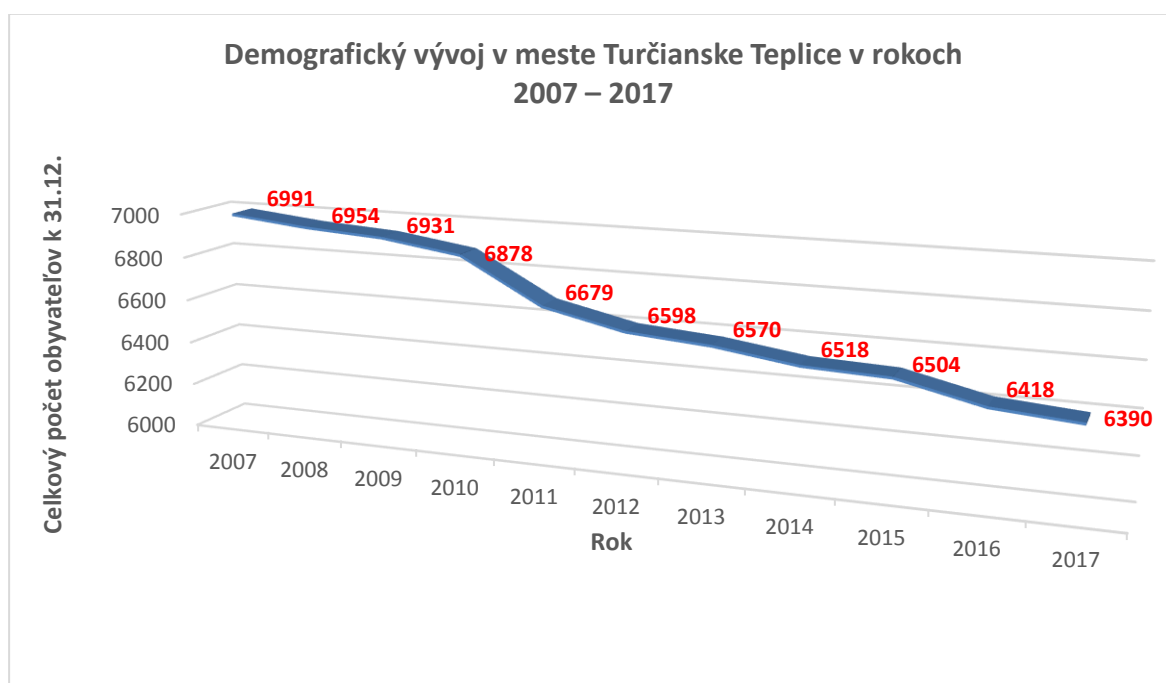
#### A. Demografická charakteristika

Rozlohou a počtom 6 482 obyvateľov k 31. 7. 2018 sa Turčianske Teplice radia k menším mestám Slovenska. Prevažná časť obyvateľov žije v meste (64,6 %), zvyšní obyvatelia sú distribuovaní v mestských častiach Diviaky s podielom obyvateľov (17,7 %), Turčiansky Michal (8,0 %) a Dolná Štubňa (9,8 %).

**Tabuľka Demografický vývoj v meste Turčianske Teplice v rokoch 2007 – 2017**

| Rok  | Živonarodení | Zomrelí | Prirodzený prírastok/úbytok | Priťahovaní | Vyst'ahovaní | Migračný prírastok/úbytok | Celkový prírastok/úbytok | Počet obyvateľov k 31.12 |
|------|--------------|---------|-----------------------------|-------------|--------------|---------------------------|--------------------------|--------------------------|
| 2007 | 46           | 110     | -64                         | 180         | 89           | 91                        | 27                       | 6991                     |
| 2008 | 63           | 115     | -52                         | 126         | 111          | 15                        | -37                      | 6954                     |
| 2009 | 65           | 108     | -43                         | 101         | 81           | 20                        | -23                      | 6931                     |
| 2010 | 62           | 113     | -51                         | 121         | 123          | -2                        | -53                      | 6878                     |
| 2011 | 65           | 108     | -43                         | 118         | 94           | 24                        | -19                      | 6679                     |
| 2012 | 54           | 107     | -53                         | 95          | 123          | -28                       | -81                      | 6598                     |
| 2013 | 62           | 114     | -52                         | 107         | 83           | 24                        | -28                      | 6570                     |
| 2014 | 47           | 83      | -36                         | 85          | 101          | -16                       | -52                      | 6518                     |
| 2015 | 67           | 91      | -24                         | 87          | 77           | 10                        | 14                       | 6504                     |
| 2016 | 43           | 90      | -47                         | 66          | 105          | -39                       | -86                      | 6418                     |
| 2017 | 62           | 86      | -24                         | 61          | 65           | -4                        | -28                      | 6390                     |

**Zdroj: Štatistický úrad SR**



**Graf Vývoj počtu obyvateľov mesta Turčianske Teplice v rokoch 2007 - 2017**

Počet obyvateľov mesta Turčianske Teplice dlhodobo klesá vid' tabuľka i graf, pričom za obdobie od roku 2007 po rok 2017 mesto prišlo o 601 obyvateľov, čo predstavuje 8,6 % populácie. Negatívny trend vývoja počtu obyvateľov v meste Turčianske Teplice je prítomný a z dlhodobého hľadiska predstavuje ohrozenie ďalšieho rozvoja mesta.

Pri detailnejšom skúmaní príčin úbytku obyvateľov mesta Turčianske Teplice môžeme zhodnotiť, že v skúmanom období 2007 – 2017 mesto ani jeden rok nezaznamenalo prirodzený prírastok obyvateľov v porovnaní s počtom narodených.

Prirodzený úbytok obyvateľstva ešte v roku 2007 kompenzoval pomerne veľký počet obyvateľov prisťahovaných do Turčianskych Teplíc. V nasledujúcich rokoch sa tento vývoj však neudržal a počet prisťahovaných sa znížil, pričom migračný prírastok evidujeme v rokoch 2007-2009 a v roku 2015. Celkový prírastok teda kladnú hodnotu dosiahol iba v roku 2007.

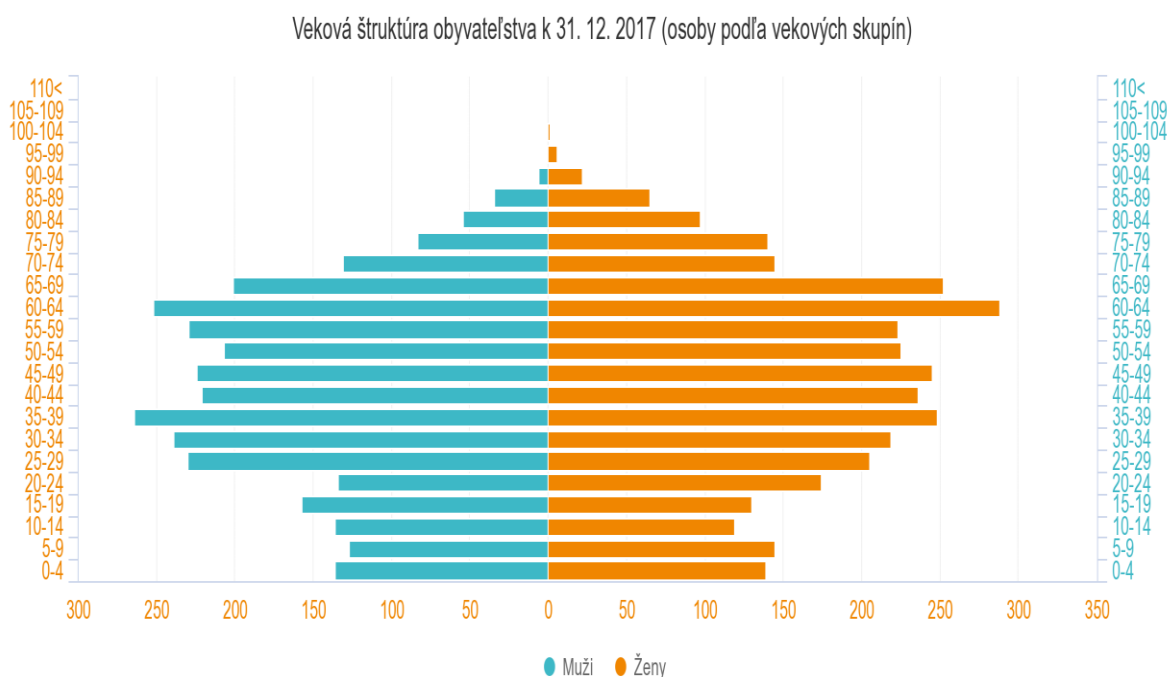
Z hľadiska vekovej štruktúry je situácia v meste analogická v porovnaní s celoslovenským priemerom. Počet obyvateľov mesta Turčianske Teplice v produktívnom

veku (15-64 rokov) dosahuje približne celoslovenský priemer. Podiel obyvateľov v predproduktívnom veku (0-14 rokov) dosahuje na úrovni mesta podpriemerné hodnoty v porovnaní s okresom Turčianske Teplice, Žilinským krajom aj Slovenskou republikou. Na druhej strane podiel obyvateľov v postproduktívnom veku (65+ rokov) je o 4,84 % vyšší v porovnaní s celoštátnym priemerom. Nízky podiel predproduktívneho obyvateľstva indikuje klesajúci počet novo narodených detí a starnutie populácie v dlhšom časovom horizonte.

**Tabuľka Podiel obyvateľstva SR, ŽSK, okresu Turčianske Teplice a mesta Turčianske Teplice podľa vekových skupín (31. 12. 2017)**

| Územie/veková skupina           | Predproduktívne obyvateľstvo (%) | Produktívne obyvateľstvo (%) | Poproduktívne obyvateľstvo (%) |
|---------------------------------|----------------------------------|------------------------------|--------------------------------|
| Slovenská republika             | 15,61                            | 68,87                        | 15,52                          |
| Žilinský kraj                   | 15,61                            | 69,65                        | 14,74                          |
| Okres Turčianske Teplice        | 12,95                            | 68,86                        | 18,19                          |
| <b>Mesto Turčianske Teplice</b> | <b>12,55</b>                     | <b>67,09</b>                 | <b>20,36</b>                   |

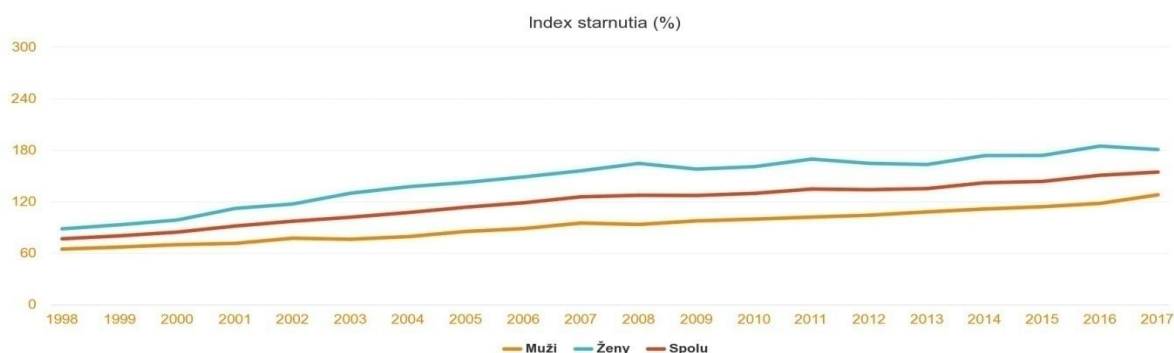
Zdroj: Štatistický úrad SR



**Graf Veková štruktúra obyvateľstva mesta Turčianske Teplice (31. 12. 2017)**

Zdroj: Štatistický úrad SR

V meste Turčianske Teplice populácia starne, v roku 2017 index starnutia dosiahol hodnotu 154,36 (priemer za SR je 99,43). Index starnutia vyjadruje, aký počet obyvateľov v postproduktívnom veku pripadá na 100 obyvateľov v predproduktívnom veku. V meste Turčianske Teplice na 100 detí pripadá takmer 155 obyvateľov starších ako 65 rokov.



**Graf Index starnutia**

**Zdroj: Štatistický úrad SR**

## **B. Nezamestnanosť**

Významným sociálno-ekonomickým javom spojeným s existenciou trhu práce je nezamestnanosť. Tá predstavuje jednak vážny ekonomický problém, pretože reprezentuje stratenú potenciálnu hodnotu celej ekonomiky, no zároveň je i významným sociálnym indikátorom, pretože ako to dokazujú viaceré štúdie, je spojená s takými spoločenskými javmi, ako je zvýšená rozvodovosť, kriminalita, zlé mentálne a fyzické zdravie, rôzne sociálno-patologické javy a pod.

Existencia nezamestnanosti má teda silný vplyv na život samotných nezamestnaných. Strata zamestnania prináša pre jednotlivca rôzne negatívne dôsledky, ktoré sa netýkajú len poklesu životnej úrovne, spojeného s poklesom príjmu, ale aj výrazných zmien v každodennom živote, spoločenských vzťahoch, hodnotách, v sociálnych inštitúciách (najmä v rodine). Nezamestnaní majú menej priestoru pre prijímanie zásadných rozhodnutí o svojom živote a menšiu šancu rozvíjať svoje zručnosti. S výskytom nezamestnanosti, najmä dlhodobej, hrozí pre jednotlivca riziko asociálneho správania, spôsobené nadbytkom času, nudou, nedostatkom programu a povinností a vylúčením zo spoločnosti. Medzi najcitlivejšie a najzávažnejšie dôsledky nezamestnanosti patrí výskyt chudoby. Chudoba a nezamestnanosť sú totiž veľmi úzko korelujúce fenomény, spôsobujúce jednotlivcom ťažké sociálne a psychologické dôsledky.

Počet uchádzačov o zamestnanie (ďalej „UoZ“) v meste Turčianske Teplice k 30. 9. 2018 dosiahol hodnotu 133 uchádzačov, z nich disponibilný počet je 113 uchádzačov. Miera nezamestnanosti z celkového počtu UoZ dosahuje hodnotu 4,15% a miera evidovanej nezamestnanosti hodnotu 3,53%. Na úrovni okresu Turčianske Teplice je celkový počet UoZ 445 a miera nezamestnanosti z celkového počtu je na úrovni 5,5%. Miera evidovanej nezamestnanosti za okres Turčianske Teplice je 4,49%. Údaje za mesto Turčianske Teplice k 31.12.2017 nie sú k dispozícii.

**Tabuľka Porovnanie vývoja nezamestnanosti za roky 2017, 2018**

| Miera nezamestnanosti                 | Ekonomicky aktívne obyvateľstvo | Celkový počet UoZ | Miera nezamestnanosti z celkového počtu v% | Disponibilný počet UoZ | Miera evidovanej nezamestnanosti v % |
|---------------------------------------|---------------------------------|-------------------|--|------------------------|--------------------------------------|
| Slovensko k 31.12.2017                | 2 725 838                       | 195 583           | 7,18                                       | 161 915                | 5,94                                 |
| Slovensko k 30.9.2018                 | 2747 330                        | 179 123           | 6,52                                       | 147 803                | 5,38                                 |
| Okres Turčianske Teplice k 31.12.2017 | 8 133                           | 463               | 5,69                                       | 382                    | 4,7                                  |
| Okres Turčianske Teplice k 30.9.2018  | 8 084                           | 445               | 5,5  | 363                    | 4,49                                 |
| Mesto Turčianske Teplice k 31.12.2017 | -                               | -                 | -  | -                      | -                                    |
| Mesto Turčianske Teplice k 30.9.2018  | 3 201                           | 133               | 4,15                                       | 113                    | 3,53                                 |

**Zdroj: ÚPSVaR**

Podľa dĺžky evidencie na Úrade práce, sociálnych vecí a rodiny tvorili na úrovni mesta Turčianske Teplice k 30. 9. 2018 najväčšiu skupinu UoZ registrovaní od 0 – 3 mesiace (72 UoZ, 54,1%). Druhú najpočetnejšiu skupinu UoZ tvorili registrovaní od 4 – 6 mesiacov (24 UoZ, 18,0%). S rastúcou dĺžkou evidencie na Úrade práce, sociálnych vecí a rodiny klesá percentuálny podiel UoZ.

**Tabuľka Doba evidencie UoZ podľa dĺžky**

|                          | Počet UoZ | v tom podľa dĺžky evidencie |            |           |            |            |            |            |            |            |            |             |
|--------------------------|-----------|-----------------------------|------------|-----------|------------|------------|------------|------------|------------|------------|------------|-------------|
|                          |           | do 3 mes.                   | 4 - 6 mes. | 7- 9 mes. | 10-12 mes. | 13-18 mes. | 19-24 mes. | 25-30 mes. | 31-36 mes. | 37-42 mes. | 43-48 mes. | Nad 48 mes. |
| Mesto Turčianske Teplice | 133       | 72                          | 24         | 10        | 7          | 6          | 1          | 1          | 2          | 1          | 0          | 9           |

**Zdroj: ÚPSVaR**

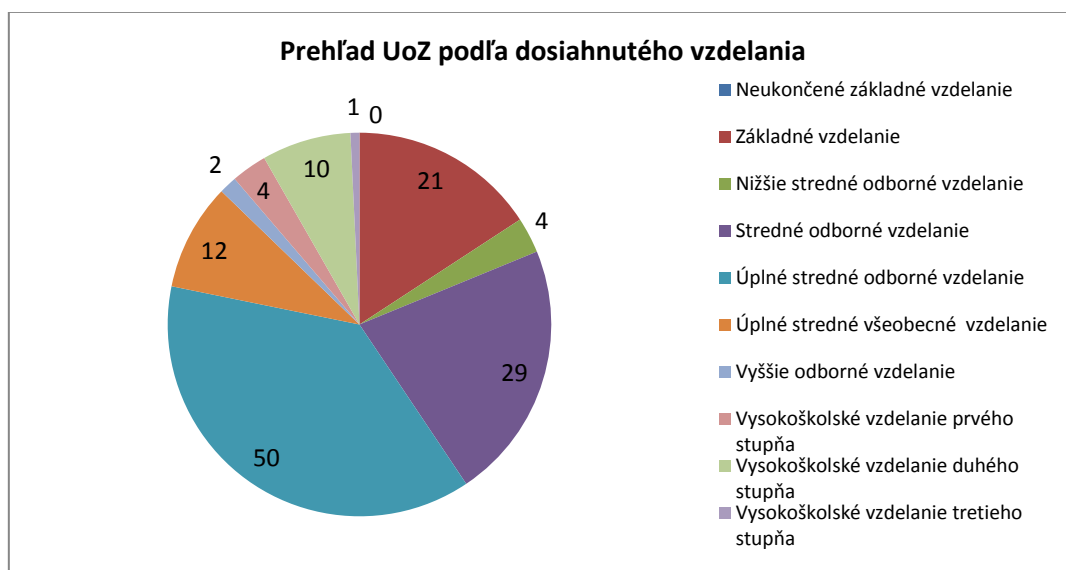
Z hľadiska vekovej štruktúry tvoria v meste Turčianske Teplice najpočetnejšiu skupinu UoZ uchádzači vo veku 30 - 34 rokov (21 UoZ, 15,8%). Počet evidovaných UoZ vo veku 20 - 24 rokov (19 UoZ, 14,3%) je na rovnakej úrovni ako počet evidovaných UoZ vo veku 55- 59 rokov (19 UoZ, 14,3%).

**Tabuľka: Štruktúra UoZ podľa veku**

|                          | Počet UoZ | v tom podľa veku |          |          |          |          |          |          |          |          |              |
|--------------------------|-----------|------------------|----------|----------|----------|----------|----------|----------|----------|----------|--------------|
|                          |           | Do 19 r.         | 20-24 r. | 25-29 r. | 30-34 r. | 35-39 r. | 40-44 r. | 45-49 r. | 50-54 r. | 55-59 r. | 60 r. a viac |
| Mesto Turčianske Teplice | 133       | 9                | 19       | 16       | 21       | 9        | 9        | 9        | 13       | 19       | 9            |

**Zdroj: ÚPSVaR**

Štruktúra UoZ k 30. 9. 2018 podľa najvyššieho dosiahnutého vzdelania na úrovni mesta Turčianske Teplice odhaľuje najvyšší podiel medzi UoZ s úplným stredným odborným vzdelaním (37,6%), stredným odborným vzdelaním (21,8%) a základným vzdelaním (15,8%).



Zdroj: ÚPSVaR

V rámci štatistického porovnávania regiónov podľa počtu obyvateľov v hmotnej núdzi a príspevkov k dávke so spoločne posudzovanými osobami je k 31. 12 2017 okres Turčianske Teplice na 45 mieste v SR.

Podľa údajov z ÚPSVaR bol počet poberateľov pomoci v hmotnej núdzi a príspevkov k dávke so spoločne posudzovanými osobami k vyššie uvedenému dátumu v meste Turčianske Teplice 67, z toho je 63 jednotlivcov a 4 rodiny s deťmi 4. Za celý rok 2017 im bola vyplatená celková suma finančných prostriedkov vo výške 42 737 €.

### C. Školstvo a zdravotníctvo

V meste Turčianske Teplice sú zriadené Základná škola s materskou školou na Školskej ulici, Základná škola s materskou školou na Žarnovickej ulici, Spojená škola v Turčianskych Tepliciach zastrešujúca základnú školu s materskou školou a gymnázium Mikuláša Galandu a Základná umelecká škola v Horných Rakovciach. Nadregionálny dosah má Pedagogická a sociálna akadémia, ktorá má zriadený aj Školský internát pri Pedagogickej a sociálnej akadémii pre študentov dochádzajúcich z väčších vzdialeností.

V meste sa nachádza aj škola pre výučbu vedenia dopravných prostriedkov. Systém vzdelávacích a voľnočasových inštitúcií dopĺňajú Centrum voľného času pri ZŠ na Školskej ulici a Školské kluby detí pri základných školách na Školskej a Žarnovickej ulici a v Horných Rakovciach.

V meste Turčianske Teplice sa nachádza budova bývalej polikliniky, v ktorej sídlia subjekty poskytujúce všeobecnú i špeciálnu zdravotnícku starostlivosť. Jedná sa konkrétne o ambulancie: chirurgickú, gynekologickú, logopedickú, kožnú, ortopedickú, stomatologickú, ORL. Doplnené sú rehabilitačným oddelením a rádiologickým pracoviskom. V ďalšej budove zdravotníckeho zariadenia sa nachádza interná a diabetologická ambulancia. V meste sa nachádza 5 lekární.

## 4. ANALÝZA SOCIÁLNYCH SLUŽIEB

### A. Analýza stavu poskytovaných sociálnych služieb v meste Turčianske Teplice

Sociálna služba je odborná, obslužná činnosť alebo ďalšia činnosť alebo súbor týchto činností, ktoré sú zamerané na prevenciu nepriaznivej sociálnej situácie alebo zmiernenie nepriaznivej sociálnej situácie fyzickej osoby, rodiny alebo komunity. Snaží sa o zachovanie, obnovu alebo rozvoj schopností fyzickej osoby viesť samostatný život a podporuje jej začlenenie do spoločnosti.

Sociálne služby sa poskytujú ambulantnou formou, terénnou formou, pobytovou formou alebo inou formou podľa sociálnej situácie a prostredia, v ktorom sa fyzická osoba zdržiava. Ambulantná forma sa poskytuje fyzickej osobe, ktorá dochádza, je sprevádzaná alebo dopravovaná do miesta poskytovania sociálnej služby alebo zariadenia. Terénnu formu možno poskytovať aj prostredníctvom terénnych programov, ktorých cieľom je predchádzať sociálnemu vylúčeniu fyzickej osoby, rodiny alebo komunity. Pobytová forma sa poskytuje ak jej súčasťou je aj ubytovanie. Poskytuje sa ako týždenná alebo celoročná pobytová forma. Sociálnu službu možno poskytovať aj inou formou, najmä telefonicky alebo s použitím telekomunikačných technológií, ak je to účinné.

### Sociálne služby na území mesta Turčianske Teplice zriadené v zmysle zákona č. 448/2008 Z. z. o sociálnych službách v znení neskorších predpisov

Tabuľka udáva prehľad podľa druhu a formy poskytovanej sociálnej služby v meste Turčianske Teplice

| P. č. | Poskytovateľ                            | Druh sociálnej služby     | Forma      | Cieľová skupina  |
|-------|---|---------------------------|------------|--|
| 1.    | Mesto Turčianske Teplice                | Opatrovateľská služba     | Terénna    | Občania odkázaní na pomoc                                |
| 2.    | Mesto Turčianske Teplice                | Denné centrum             | Ambulantná | Seniori, občania so zdravotným postihnutím               |
| 3.    | Mesto Turčianske Teplice                | Denné centrum             | Ambulantná | Mladí dospelí so zdravotným postihnutím                  |
| 4.    | Centrum sociálnych služieb Horný Turiec | Zariadenie pre seniorov   | Pobytová   | Seniori, občania so zdravotným postihnutím               |
|       |   | Domov sociálnych služieb  | Pobytová   | Občania odkázaní na pomoc do dovŕšenia dôchodkového veku |
|       |   | Špecializované zariadenie | Pobytová   | Občania so špeciálnym zdravotným postihnutím             |
|       |   | Denný stacionár           | Ambulantná | Seniori, občania so zdravotným postihnutím               |

|    |                         |                         |          |  |
|----|-------------------------|-------------------------|----------|--|
| 5. | LÁSKA VIERA NÁDEJ n. o. | Zariadenie pre seniorov | Pobytová | Seniori, občania so zdravotným postihnutím |
|----|-------------------------|-------------------------|----------|--|

*Zdroj: Údaje boli čerpané od jednotlivých subjektov, z databáz MsÚ a z web stránok organizácií.*

## **B. Verejní poskytovatelia sociálnych služieb**

Verejným poskytovateľom sociálnych služieb môže byť obec, právnická osoba zriadená obcou alebo založená obcou, vyšší územný celok a právnická osoba zriadená vyšším územným celkom alebo založená vyšším územným celkom.

Na území mesta Turčianske Teplice sú verejnými poskytovateľmi sociálnych služieb Mesto Turčianske Teplice a Centrum sociálnych služieb Horný Turiec.

### **1) Mesto Turčianske Teplice**

#### **Opatrovateľská služba**

Mesto Turčianske Teplice začalo poskytovať opatrovateľskú službu občanom mesta od 1. 1. 2003 na základe zákona č. 416/2001 Z. z. o prechode niektorých pôsobností z orgánov štátnej správy na obce a VÚC. V roku 2010 bolo mesto Turčianske Teplice zapísané do registra poskytovateľov sociálnych služieb na VÚC Žilina podľa zákona o sociálnych službách.

Opatrovateľská služba je poskytovaná mestom Turčianske Teplice terénnou formou na neurčitý čas fyzickej osobe, ktorá je odkázaná na pomoc inej fyzickej osobe a jej stupeň odkázanosti je najmenej II podľa prílohy č. 3 a je odkázaná na pomoc pri úkonoch sebaobsluhy, úkonoch starostlivosti o svoju domácnosť a základných sociálnych aktivitách podľa prílohy č. 4. Ide teda najmä o pomoc osobám, ktoré majú zníženú sebestačnosť z dôvodu veku, chronického ochorenia alebo zdravotného postihnutia a sú odkázaní na pomoc inej osoby pri úkonoch sebaobsluhy (osobná hygiena, stravovanie, pomoc pri vyzliekaní a obliekaní, pomoc pri chôdzi), úkonoch starostlivosti o svoju domácnosť (nákup, príprava jedla, upratovanie, pranie, žehlenie) a pri základných sociálnych aktivitách (sprievod na lekárske vyšetrenie, vybavenie úradných záležitostí).

Poskytovanie opatrovateľskej služby sa realizuje v zmysle prijatého VZN č. 4/2009 o opatrovateľskej službe a spôsobe určenia a výške úhrady za poskytované služby, novelizovaný dodatkom č. 1 k VZN s platnosťou od 1. 4. 2017. Ide o terénnu službu, ktorá sa poskytuje prednostne v byte občana počas pracovných dní, maximálne v rozsahu 7,5 hod.

**Tabuľka Poskytovanie opatrovateľskej služby Mestom Turčianske Teplice od roku 2010-2018**

|                            | 2010 | 2011 | 2012 | 2013 | 2014 | 2015 | 2016 | 2017 | 2018* |
|----------------------------|------|------|------|------|------|------|------|------|-------|
| Počet opatrovaných         | 85   | 86   | 85   | 85   | 90   | 101  | 122  | 123  | 105   |
| Z toho muži                | 27   | 26   | 28   | 32   | 34   | 33   | 39   | 41   | 37    |
| Priemerný vek opatrovaných | 88,7 | 86,9 | 87   | 81,5 | 79   | 76,5 | 78,3 | 81   | 87    |
| Počet opatrovateľov/liek   | 15   | 19   | 19   | 20   | 19   | 24   | 26   | 24   | 23    |
| Z toho muži                | 2    | 3    | 3    | 3    | 3    | 3    | 2    | 2    | 2     |
| Počet vydaných posudkov    | 10   | 17   | 13   | 21   | 24   | 28   | 41   | 27   | 14    |

\*údaj k 31. 7. 2018

**Zdroj: sociálne oddelenie MsÚ**



V súčasnosti opatrovatelia/ŕky spĺňajú kvalifikačné predpoklady v súlade so zákonom o sociálnych službách. Poskytovanie opatrovateľskej služby má stúpajúci charakter o čom svedčí nárast počtu opatrovaných za sledované obdobie. Počet hodín poskytnutej opatrovateľskej služby podľa jednotlivých mesiacov za roky 2017 - 2018 je uvedený v nasledujúcej tabuľke.

**Tabuľka Počet hodín poskytnutej opatrovateľskej služby**

| Rok  | Mesiace |      |      |      |      |      |      |      |      |      |      |      |
|------|---------|------|------|------|------|------|------|------|------|------|------|------|
|      | 1.      | 2.   | 3.   | 4.   | 5.   | 6.   | 7.   | 8.   | 9.   | 10.  | 11.  | 12.  |
| 2017 | 3017    | 3165 | 3715 | 2806 | 3317 | 3421 | 2919 | 2944 | 2538 | 3154 | 2737 | 2248 |
| 2018 | 2842    | 2920 | 3203 | 2993 | 3247 | 3278 | 3006 | 2911 | 2936 | 3046 | -    | -    |

*Zdroj: sociálne oddelenie MsÚ*

Jedným z úkonov opatrovateľskej služby je i dovoz obedov, ktorý sa zabezpečuje autom na to určenom. Prehľad o počte dovezených obedov v jednotlivých mesiacoch v roku 2017, 2018 je uvedený v nasledovnej tabuľke.

**Tabuľka Prehľad počtu obedov dovezených opatrovaným**

| Rok  | Mesiace |      |      |     |      |      |      |      |      |      |     |     |
|------|---------|------|------|-----|------|------|------|------|------|------|-----|-----|
|      | 1.      | 2.   | 3.   | 4.  | 5.   | 6.   | 7.   | 8.   | 9.   | 10.  | 11. | 12. |
| 2017 | 925     | 1023 | 1183 | 932 | 1061 | 1102 | 946  | 965  | 842  | 1011 | 892 | 743 |
| 2018 | 995     | 1005 | 1044 | 939 | 1035 | 1069 | 1060 | 1142 | 1048 | 1087 | -   | -   |

*Zdroj: sociálne oddelenie MsÚ*

**Denné centrá**

Mesto Turčianske Teplice prostredníctvom prevádzkovania denných centier podporuje sociálnu integráciu so zámerom predchádzania sociálnej izolácie. Sociálna služba v dennom centre sa realizuje formou sociálneho poradenstva. Súčasťou aktivít je organizovanie záujmovej činnosti so zámerom zvýšenia kvality života občanov, ich začlenenia do spoločnosti.

Sociálna služba sa poskytuje v:

- **Dennom centre /bývalý klub dôchodcov/**

Miesto poskytovania: SNP 2080/204, Turčianske Teplice

Prevádzka denného centra je zabezpečená pravidelne, vždy v pondelok v čase od 13:00 do 17,00 hod. a stredu od 13,00 – 16.00 hod. Program a aktivity zabezpečuje predseda a výbor centra v stanovené dni. V centre sa organizujú prednášky a spoločenské aktivity podľa záujmu členov, hrajú spoločenské hry a organizujú výlety na podujatia a kultúrno-spoločenské aktivity.

- **Dennom centre Dúha**

Miesto poskytovania: SNP 1/81, Turčianske Teplice

Kapacita: 8 osôb

Denné centrum Dúha bolo zriadené v roku 2015. Cieľová skupina je tvorená mladými dospelými s ťažkým zdravotným postihnutím alebo nepriaznivým zdravotným stavom. Ide

o jednu z najviac ohrozených skupín občanov, ktorí nie sú schopní riešiť nepriaznivú životnú situáciu vlastnými silami. Je otvorené počas pracovných dní, v čase od 8,00 – 14,00 hod.

Prevádzku Denných centier zabezpečuje mesto po finančnej stránke. V rozpočte mesta je na tento účel vyčlenená samostatná kapitola.

### **Ďalšie služby poskytované mestom**

Mesto Turčianske Teplice svojim obyvateľom v zmysle zákona poskytuje:

- **poskytuje základné sociálne poradenstvo** zamerané na pomoc fyzickej osobe, rodine alebo komunite v nepriaznivej sociálnej situácii. Ide o posúdenie povahy problému, poskytnutie základných informácií o možnostiach riešenia problému a podľa potreby aj odporúčanie a sprostredkovanie ďalšej odobornej pomoci.
- **zabezpečuje posudkovú činnosť na účely odkázanosti na sociálnu službu.** Zisťuje odkázanosť fyzickej osoby s ťažkým zdravotným postihnutím alebo fyzickej osoby s nepriaznivým zdravotným stavom na sociálnu službu v zariadení pre fyzické osoby, ktoré sú odkázané na pomoc inej fyzickej osoby a na opatrovateľskú službu.

Okrem vyššie uvedených služieb, zabezpečovaných na základe zákona o sociálnych službách, zabezpečuje mesto Turčianske Teplice pre svojich obyvateľov na úseku sociálnych vecí a v záujme podpory komunitného rozvoja aj iné služby, podporu, pomoc a aktivity ( na základe iných zákonov alebo všeobecne záväzných nariadení mesta):

- **osobitného príjemcu prídavku na deti, dávky v hmotnej núdzi** - túto činnosť mesto vykonáva v spolupráci s Úradom práce, sociálnych vecí a rodiny. V roku 2017 bolo mesto Turčianske Teplice osobitným príjemcom prídavku na 4 deti.
- **dotáciu na stravu a školské potreby pre deti zo sociálne odkázaných rodín** : mesto na zmiernenie sociálneho vylúčenia a na podporu vzdelávania detí zo sociálne slabších rodín dotuje takéto rodiny finančnými príspevkami v spolupráci s ÚPSVaR.
- **mimoriadnu dávku sociálnej pomoci** – zameranú na pomoc jednotlivcom i rodinám s deťmi, ktoré sa ocitli v nepriaznivej životnej situácii.
- **jednorazovú dávku v hmotnej núdzi** – vecná alebo finančná pomoc na zmiernenie krízových situácií.
- **finančný príspevok pri narodení dieťaťa** - hmotná podpora i pomoc pri zabezpečovaní riadnej starostlivosti o dieťa.
- **príplatok k finančnému príspevku pri narodení dieťaťa** – pomoc poskytnutá viacpočetným rodinám, ktorým sa narodilo tretie a ďalšie dieťa v poradí.
- **finančný príspevok pri nástupe dieťaťa na povinnú školskú dochádzku** – pomoc poskytnutá viacpočetným rodinám. Pomoc spočíva v zabezpečení nevyhnutných potrieb tretieho dieťaťa a v poradí ďalšieho dieťaťa, ktoré nastúpilo do 1. ročníka a začalo si plniť povinnú školskú dochádzku.
- **príspevok na stravu pre seniorov** – ide o finančnú pomoc osobám, ktoré patria medzi nízko príjmové skupiny obyvateľstva.
- **návštevu jubilantov** – aktivita samosprávy pre seniorov v záujme podpory ich integrácie a aktívnej účasti na živote mesta,
- **menšie obecné služby** – služba poskytovaná v spolupráci s Úradom práce, sociálnych vecí a rodiny, cieľom ktorej je udržiavať u miestnych dlhodobo nezamestnaných obyvateľov pracovné návyky.

- **iné opatrenia aktívnej politiky trhu práce** (napr. podľa § 50 zákona č. 5/2004 Z. z. o službách zamestnanosti): služby poskytované taktiež v spolupráci s Úradom práce, sociálnych vecí a rodiny, cieľom ktorých je udržiavať u miestnych dlhodobo nezamestnaných obyvateľov pracovné návyky
- **poskytovanie vecnej výpomoci** prostredníctvom Zberne i výdajne šatstva s možnosťou hygienickej očisty
- **sociálnoprávna ochrana detí a mládeže:** mesto pri výkone svojej samosprávnej pôsobnosti na úseku sociálnoprávnej ochrany detí a sociálnej kurately zabezpečuje rodine, maloletému dieťaťu a mladému dospelému ochranu a starostlivosť. V prípade umiestnenia maloletého dieťaťa do ústavnej starostlivosti spolupôsobí pri obnove rodinných pomerov za účelom návratu dieťaťa do prirodzeného rodinného prostredia. Poskytuje pomoc mladému dospelému po skončení ústavnej starostlivosti, podieľa sa na tvorbe príspevku na osamostanenie sa mladého dospelého.

## 2) Centrum sociálnych služieb Horný Turiec Turčianske Teplice

Centrum sociálnych služieb Horný Turiec (ďalej len CSS Horný Turiec) v Turčianskych Tepliciach je rozpočtovou organizáciou v zriaďovateľskej pôsobnosti Žilinského samosprávneho kraja s právnou subjektivitou. Zabezpečuje sociálne služby v zmysle zákona NR SR č. 448/2008 Z. z. o sociálnych službách a o zmene a doplnení zákona č. 455/1991 Zb. o živnostenskom podnikaní (živnostenský zákon) v znení neskorších predpisov.

Sídli na Banskej ulici 533/19 v Turčianskych Tepliciach. Do prevádzky bolo zariadenie dané 1. júla 1963. Prví obyvatelia sa nast'ahovali 6. augusta 1963. Tento deň sa datuje za deň začatia prevádzky zariadenia. V zariadení sú vytvorené priestory na podporu, rozvoj a realizáciu záujmov a záľub klientov. Starostlivosť o klientov je zabezpečovaná kvalifikovaným personálom na vysokej odbornej úrovni s vysoko humánnym prístupom a v súlade s ochranou ľudských práva a základných slobôd.

Zariadenie je situované v obytnej zóne mesta, čo klientom umožňuje účasť na spoločenskom živote občanov. V blízkosti sa nachádza pošta, autobusová zastávka, nákupné strediská, kostol a iné. Rozsiahly areál zariadenia vyplňa okrasná aj úžitková záhrada s lavičkami a altánkom, čo umožňuje oddych a relaxáciu.

Formou celoročnej pobytovej služby poskytuje sociálne služby v zariadení pre seniorov, domove sociálnych služieb, v špecializovanom zariadení, ambulatnou formou v dennom stacionári.

### Zariadenie pre seniorov

#### **Kapacita: 40 klientov**

V zariadení pre seniorov sa poskytuje sociálna služba

- fyzickej osoba, ktorá dovŕšila dôchodkový vek a je odkázaná na pomoc inej fyzickej osoby a jej stupeň odkázanosti je najmenej IV podľa prílohy č. 3 alebo
- fyzická osoba, ktorá dovŕšila dôchodkový vek a poskytovanie sociálnej služby v tomto zariadení potrebuje z iných vážnych dôvodov.

### Domov sociálnych služieb

#### **Kapacita: 83 klientov**

V **domove sociálnych služieb** sa poskytuje sociálna služba pobytovou sociálnou službou fyzickej osobe do dovŕšenia dôchodkového veku, ak je táto fyzická osoba:

- odkázaná na pomoc inej fyzickej osoby a jej stupeň odkázanosti je najmenej V podľa prílohy č. 3, alebo
- nevidiaca alebo prakticky nevidiaca a jej stupeň odkázanosti je najmenej III. podľa prílohy č. 3.

### **Špecializované zariadenie**

#### **Kapacita: 132 klientov**

V **špecializovanom zariadení** sa poskytuje sociálna služba fyzickej osobe, ktorá je odkázaná na pomoc inej fyzickej osoby, jej stupeň odkázanosti je najmenej V podľa prílohy č. 3 a má zdravotné postihnutie, ktorým je najmä Parkinsonova choroba, Alzheimerova choroba, pervazívna vývinová porucha, skleróza multiplex, schizofrénia, demencia rôzneho typu etiológie, hluchoslepotá, AIDS alebo organický syndróm ťažkého stupňa.

#### **V zariadení pre seniorov, domove sociálnych služieb, špecializovanom zariadení sa:**

- poskytuje
  1. pomoc pri odkázanosti na pomoc inej fyzickej osoby,
  2. sociálne poradenstvo,
  3. sociálna rehabilitácia,
  4. ubytovanie,
  5. stravovanie,
  6. upratovanie, pranie, žehlenie a údržba bielizne a šatstva,
  7. osobné vybavenie,
- utvárajú podmienky na úschovu cenných vecí,
- zabezpečuje
  1. záujmová činnosť,
  2. ošetrovateľská starostlivosť.

### **Denný stacionár**

#### **Kapacita: 10 klientov**

V dennom stacionári sa poskytuje sociálna služba fyzickej osobe, ktorá je odkázaná na pomoc inej fyzickej osoby ak jej stupeň odkázanosti je najmenej III podľa prílohy č. 3 a je odkázaná na sociálnu v zariadení len na určitý čas počas dňa.

#### **V dennom stacionári sa:**

- poskytuje
  1. pomoc pri odkázanosti na pomoc inej fyzickej osoby,
  2. sociálne poradenstvo,
  3. sociálna rehabilitácia,
  4. stravovanie,
- zabezpečuje
  1. rozvoj pracovných zručností,
  2. záujmová činnosť.

### C. Neverejní poskytovatelia sociálnych služieb

V Turčianskych Tepliciach má sídlo jeden neverejný poskytovateľ sociálnych služieb, ktorý je zapísaný v registri poskytovateľov sociálnych služieb Žilinského samosprávneho kraja (z právneho hľadiska ide o neziskovú organizáciu) - **LÁSKA VIERA NÁDEJ n. o.**

Táto **nezisková organizácia prevádzkuje zariadenie sociálnych služieb, konkrétne zariadenie pre seniorov.**

**Miesto poskytovania:** Zariadenie pre seniorov, Somolického 759/7, 039 01 Turčianske Teplice.

**Kapacita:** 10 klientov

V zariadení pre seniorov sa poskytuje sociálna služba

- fyzickej osoba, ktorá dovŕšila dôchodkový vek a je odkázaná na pomoc inej fyzickej osoby a jej stupeň odkázanosti je najmenej IV podľa prílohy č. 3 alebo
- fyzická osoba, ktorá dovŕšila dôchodkový vek a poskytovníe sociálnej služby v tomto zariadení potrebuje z iných vážnych dôvodov.

V zariadení pre seniorov sa:

- poskytuje
  1. pomoc pri odkázanosti na pomoc inej fyzickej osoby,
  2. sociálne poradenstvo,
  3. sociálna rehabilitácia,
  4. ubytovanie,
  5. stravovanie,
  6. upratovanie, pranie, žehlenie a údržba bielizne a šatstva,
  7. osobné vybavenie,
- zabezpečuje
  1. ošetrovateľská starostlivosť
  2. duchovná opatera.

Obyvatelia mesta Turčianske Teplice môžu využiť v prípade potreby pomoc viacerých neverejných poskytovateľov, ktorí poskytujú sociálne služby rôznou formou (terénnou, ambulantnou, príp. inou) či už na území okresu Turčianske Teplice, Martin, prípadne na území Žilinského kraja. Jedným z nich je aj **Únia nevidiacich a slabozrakých Slovenska, Krajské stredisko Žilina, Oblastné stredisko sociálnej rehabilitácie Martin**, ktorá poskytuje na území Žilinského kraja nasledovné sociálne služby:

- základné a špecializované sociálne poradenstvo zamerané na osoby so zmyslovým postihnutím – slabozraké a nevidiace osoby,
- sociálna rehabilitácia.

Uvedené služby sú poskytované občanom bezplatne, ambulantnou formou v poradni, prípadne terénnou formou. Vrámci okresu Turčianske Teplice vždy prvý štvrtok v mesiaci v zasadačke Mestského úradu v Turčianskych Tepliciach.

Okrem poskytovania vyššie uvedených služieb, zabezpečovaných na základe zákona o sociálnych službách, predstavujú veľmi významnú súčasť komunitného rozvoja a začleňovania jedincov do spoločnosti aj rôzne organizácie. Dôležitou súčasťou každodenného života obyvateľov, obzvlášť obyvateľov v riziku sociálneho vylúčenia, sú totiž

rôzne sociálne aktivity (ako napr. záujmová činnosť, komunitná činnosť, dobrovoľnícka činnosť, kultúrne, spoločenské a športové akcie a pod.) Týmto sociálnymi aktivitami možno veľmi účinne predchádzať rôznym formám asociálneho správania, ktoré sú častokrát vyvolané napr. veľkým množstvom voľného času, nudou, absenciou povinností, absenciou pocitu spolupatričnosti, pocitom nedocenenia, chudobou, sklonmi k užívaniu návykových látok a pod.

Zoznam organizácií, spolkov, inštitúcií, ktoré pracujú s rôznymi cieľovými skupinami na území mesta Turčianske Teplice a ich sféry pôsobenia:

- **Jednota dôchodcov Slovenska – miestna organizácia**  
Predseda: Mária Hromadová  
Oblasť činnosti: dôchodcovia, seniori
- **Únia žien Slovenska – okresná, miestna organizácia**  
Oblasť činnosti: snaha o tvorbu a zabezpečenie priestoru pre všestranný osobnostný, vzdelanostný a kultúrny rozvoj ženy a priestoru pre jej plnohodnotnú sebarealizáciu v rodinnom, ekonomickom, politickom a spoločenskom živote.
- **Slovenský červený kríž - miestne spolky**  
Miestny spolok Diviaky – predseda - Viera Vojčíková  
Miestny spolok Dolná Štubňa – predseda – Alena Nemcová  
Miestny spolok Turčianske Teplice – predseda – Katarína Beňová  
Oblasť činnosti: verejnoprospešná činnosť
- **Apoštolská cirkev Turčianske Teplice**  
Pastor zboru: Ing. Roman Pavlík  
Sídlo: Jozefa Lettricha 808/7, Turčianske Teplice  
Oblasť činnosti: organizuje akcie, stretnutia a iné voľnočasové aktivity, materiálna pomoc sociálne odkázaným
- **ADOS Daniela Šolonyová**  
Štatutár: PhDr. Daniela Šolonyová  
Sídlo: Pod Bôrom 277/7, Turčianske Teplice  
Oblasť činnosti: komplexná a odborná ošetrovateľská starostlivosť v domácom prostredí
- **Základná umelecká škola**  
Riaditeľ: Mgr. Art. Martin Olšiak  
Sídlo: Horné Rakovce, Turčianske Teplice  
Oblasť činnosti: systematické využívanie voľného času detí a mládeže, osobnostný rozvoj a rozvíjanie prirodzeného talentu a emocionálnej inteligencie, formovanie mladých ľudí nielen umelecky, ale aj osobnostne a budovanie prirodzeného kultúrneho života v meste
- **Centrum voľného času pri ZŠ Školská**  
Sídlo: Ul. Školská, Turčianske Teplice

Oblasť činnosti: zabezpečuje výchovno-vzdelávaciu, záujmovú, klubovú a rekreačnú činnosť detí, mládeže.

- **ZŠ s MŠ Školská**  
Riaditeľ: Mgr. Ingrid Straková  
Sídlo: Ul Školská, Turčianske Teplice  
Oblasť činnosti: zabezpečuje vzdelávací proces žiakov, starostlivosť o deti školského veku
- **ZŠ s MŠ Diviaky**  
Riaditeľ: Mgr. Zuzana Považanová  
Sídlo: Ul. Žarnovická, Turčianske Teplice  
Oblasť činnosti: zabezpečuje vzdelávací proces žiakov, starostlivosť o deti školského veku
- **Spojená škola Horné Rakovce**  
Riaditeľ: Mgr. Igor Arvensis  
Sídlo: Horné Rakovce 1440/29, Turčianske Teplice  
Oblasť činnosti: zabezpečuje vzdelávací proces žiakov, starostlivosť o deti školského veku
- **Stredná odborná škola pedagogická**  
Riaditeľ: Ing. Katarína Hanková  
Sídlo: Ul. SNP 509/116, Turčianske Teplice  
Oblasť činnosti: zabezpečuje vzdelávací proces aj mimoškolské aktivity študentom
- **Úrad práce sociálnych vecí a rodiny Martin, detašované pracovisko**  
Sídlo: SNP 514/122, Turčianske Teplice  
Oblasť činnosti: orgán štátnej správy, ktorý vykonáva svoju činnosť v oblastiach služieb zamestnanosti, motnej núdze, štátnych sociálnych dávok, rodinných dávok, ťažkého zdravotného postihnutia občanov, sociálno-právnej ochrane detí a sociálnej kurately, poradensko-psychologických služieb.
- **Kvitnúca nádej, o.z.**  
Štatutár: Nadežda Tereková  
Sídlo: Kúpeľná 8, Turčianske Teplice  
Oblasť činnosti: problematika integrácie postihnutých detí, mládeže a ich rodín
- **Rodinné centrum Rodinka, o.z.**  
Sídlo: Partizánska 418/14, Turčianske Teplice  
Oblasť činnosti: matky s deťmi

- **Klub abstinentov Nádej, o. z.**  
 Štatutár: Milada Piliarová  
 Sídlo: Partizánska 418/14, Turčianske Teplice  
 Oblasť činnosti: anonymné poskytovanie poradenskej služby osobám, ktoré sa chcú zbaviť závislosti, terapeutické stretnutia so spoločenstvom ľudí, ktorí boli postihnutí závislosťou.
  
- **Zdravé mesto a región Turčianske Teplice, o. z.**  
 Štatutár: Ing. Eva Mališová  
 Sídlo: Slobody 290/69, Turčianske Teplice  
 Oblasť činnosti: činnosť zameraná na zdravý životný štýl pre jednotlivcov ale aj celé rodiny.
  
- **MFK Tepličan**  
 Štatutár: Jaroslav Fidrik  
 Sídlo: Kollárova 721/76, Turčianske Teplice  
 Oblasť činnosti: Futbalový klub fungujúci od roku 2011, zastúpený družstvami prípravky, žiakov, dorastu a dospelých.
  
- **ŠK Dynamo Diviaky**  
 Štatutár: Rastislav Froľo  
 Sídlo: Červenej armády č. 1196/2, Turčianske Teplice – Diviaky  
 Oblasť činnosti: Futbalový klub fungujúci od roku 1924, zastúpený družstvami prípravky, žiakov, dorastu a dospelých.
  
- **KPHC Turčianske Teplice**  
 Štatutár: Daniel Vričan  
 Sídlo: Slobody 362, Turčianske Teplice  
 Oblasť činnosti: Cyklistický klub priateľov horskej cyklistiky pre detských i dospelých priaznivcov cyklistiky
  
- **PKT Diviaky**  
 Štatutár: Drahuša Borcovanová  
 Sídlo: Rakša 20, 039 01 Turčianske Teplice  
 Oblasť činnosti: Turistický oddiel Prvý klub turistov Diviaky sa venuje turistike pre všetky vekové kategórie, osobitne má aj sekciu seniorskej turistiky.

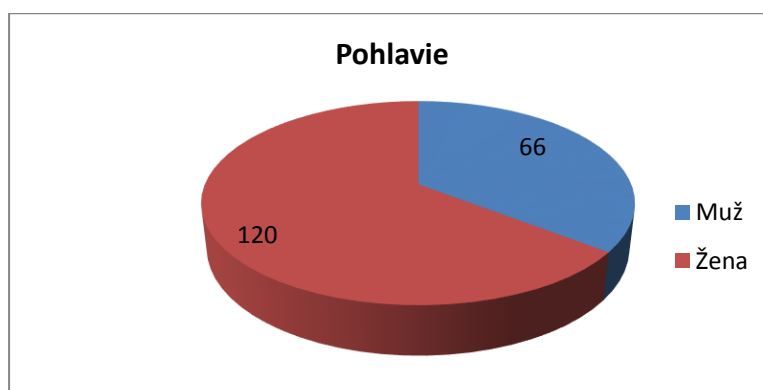


#### D. Požiadavky prijímateľov sociálnych služieb

Pre vytvorenie funkčného, širokého a dostupného systému sociálnych služieb pre obyvateľov mesta je veľmi dôležitým predpokladom podrobné poznanie potreby týchto služieb. Odhad potreby služieb v meste môžu dopĺňať a upresňovať demografické trendy a vývoj, odhady expertov a predstaviteľov samosprávy a vyjadrenia samotných obyvateľov.

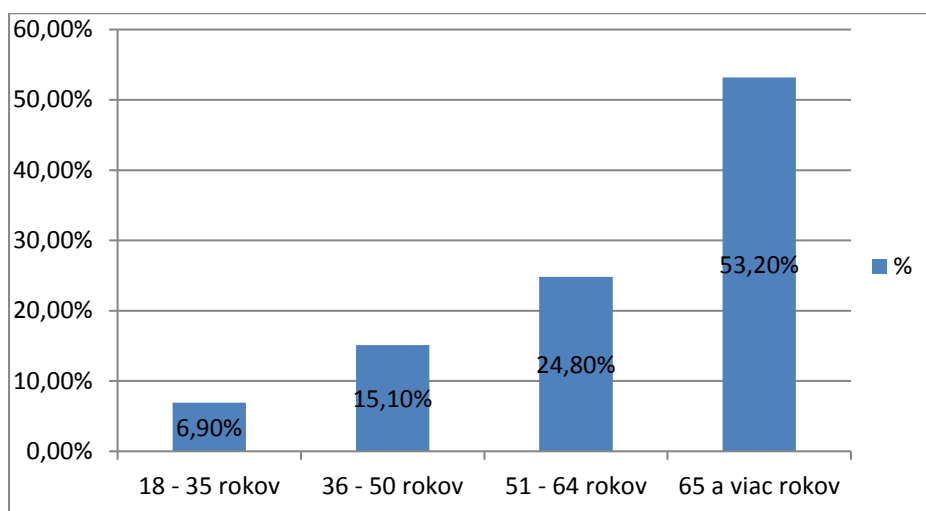
V meste Turčianske Teplice bol uskutočnený dotazníkový prieskum pre potreby spracovania komunitného plánu sociálnych služieb. Dotazníky boli prístupné v klientskom centre mestského úradu i na webovej stránke mesta. Bolo možné ich vyplniť aj na web stránke mesta, poprípade si dotazník stiahnuť do svojho počítača a zaslať e-mailom. Občania boli o možnosti vyplnenia dotazníka informovaní prostredníctvom Teplických zvestí, web stránky mesta. Do dotazníkového zisťovania, ktoré bolo realizované v rámci prípravy Komunitného plánu sociálnych služieb mesta Turčianske Teplice sa zapojilo 186 respondentov. Z dôvodu nízkej návratnosti dotazníka je jeho výpovedná hodnota znížená a v žiadnom prípade nemôžu byť získané výsledky extrapolované na celú výskumnú vzorku, teda na všetkých obyvateľov mesta. Majúc na zreteli uvedenú skutočnosť, súhrnné výsledky dotazníkového prieskumu sú nasledovné:

Dotazník vyplnilo 186 respondentov, z toho 120 žien a 66 mužov.



*Graf Podiel pohlavia respondentov prieskumu*

Najviac dotazníkov doručili obyvatelia mesta, ktorí mali 65 a viac rokov. Táto kategória predstavuje 53,2 % z celkového počtu respondentov. Veková štruktúra obyvateľov, ktorí doručili dotazník je zobrazená v nasledujúcom grafe.



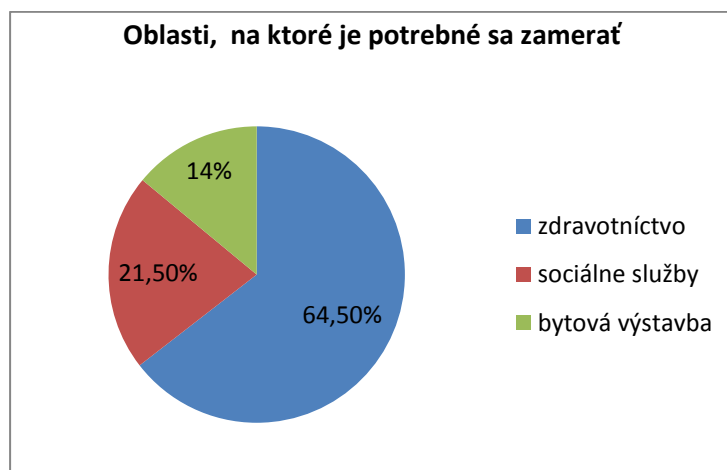
Graf Podiel respondentov podľa veku

Z respondentov, ktorí sa zúčastnili prieskumu dosiahlo stredoškolské vzdelanie s maturitou 96 ľudí, čo je v prepočte 51,6 % z celkového počtu zapojených. 52 respondentov dosiahlo stredoškolské vzdelanie bez maturity (28 %), vysokoškolské vzdelanie malo 28 respondentov (15%). Najmenej respondentov a to 10 bolo bez vzdelania, išlo o 5,4% zo všetkých zapojených.

Z pomedzi všetkých zúčastnených respondentov sa do prieskumu zapojilo najviac seniorov (53,2%), následne zamestnaní občania (16,7%), invalidní dôchodcovia (8,7%), rodičia na materskej dovolenke (7,4%). Do prieskumu sa zapojili aj nezamestnaní, evidovaní na Úrade práce (6%), poberatelia dávky v hmotnej núdzi (5%) a študenti (3%).

Zo 186 respondentov žijú v 58 domácnostiach obaja rodičia s dieťaťom/deťmi. V domácnosti bez detí /resp. deti sú dospelé a žijú inde, žije 44 manželov. Jednotlivcov, žijúcich osamelo sa prieskumu zúčastnilo 52. Vo viacgeneračnej domácnosti žije 20 respondentov. Najmenej respondentov bolo z domácnosti, kde žije jednotlivec s dieťaťom /deťmi a to 12.

Medzi tri najväčšie problémy v meste Turčianske Teplice respondenti zaraďujú zdravotníctvo 64,5%, sociálne služby 21,5% a bytovú výstavbu 14%.

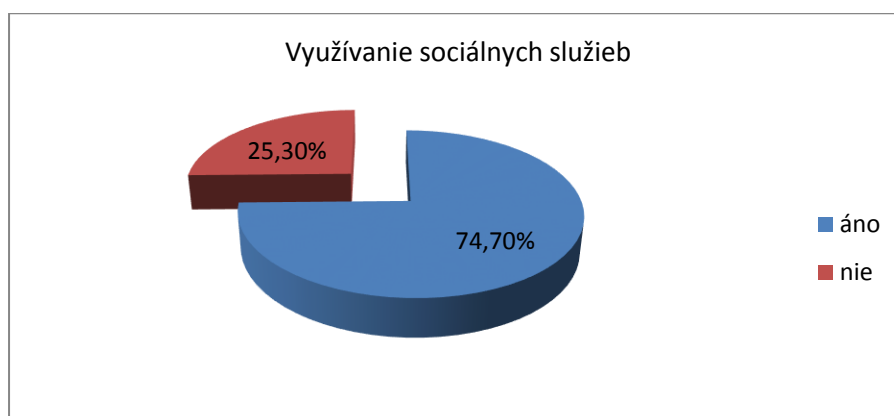


Graf Podiel respondentov podľa problémových oblastí

V prípade získania informácií o niektorej zo sociálnych služieb by sa 75% respondentov obrátilo na mestský úrad, 10% respondentov by získalo informácie od priateľov, blízkej osoby. Ošetrojúceho lekára plánuje kontaktovať 6% opýtaných. Zvyšní respondenti získajú informácie prostredníctvom internetu i organizácií, ktoré takéto služby poskytujú.

Pri riešení situácie v prípade trvalého zdravotného postihnutia člena rodiny by 71,5% respondentov využilo služby poskytované v prirodzenom domácom prostredí a to opatrovateľskú službu, osobného asistenta, či príspevok za opatrovanie. 18,8% respondentov by sa snažili zaistiť starostlivosť o člena rodiny sami, prípadne využili pomoc blízkych ľudí. Zvyšok respondentov 9,7% by sa obrátil na inštitúcie, ktoré by mohli zaistiť členovi rodiny trvalú pomoc.

Zo 186 respondentov sa 74,7% vyjadrilo, že v súčasnosti využíva niektorú sociálnu službu. Najčastejšie je využívaná opatrovateľská služba (28,7% zúčastnených), denné centrum (15,8%), sociálne poradenstvo (13,1%). Väčšina opýtaných je s poskytovanými službami spokojná. Nespokojnosť vyjadrilo len 1% zúčastnených.



**Graf Podiel respondentov podľa využívania sociálnych služieb**

K lepšiemu zabezpečeniu starostlivosti a opatery o dlhodobo chorého člena rodiny by najviac pomohla podľa 68,2 % respondentov pomoc kvalifikovanej opatrovateľky – platená forma. Za zaistenie krátkodobého pobytu pre danú osobu mimo rodinu a domácnosť sa vyjadrilo 16,7%. Zvyšných 15,1% respondentov by sa snažilo zaistiť starostlivosť prostredníctvom seba prípadne by využili pomoc blízkych ľudí.

Najväčšiu pozornosť si podľa respondentov zaslúžia nasledovné kategórie: seniori (60,2 % respondentov), osoby so zdravotným postihnutím ( 18,2% respondentov), rodiny s malými deťmi ( 12,4% respondentov), nezamestnaní (9,2% respondentov).

V budúcnosti by sa malo mesto podľa respondentov zamerať na služby pre seniorov i sociálne služby pre rodiny s deťmi.

Zo sociálnych služieb a zariadení respondentom v meste najviac chýba prepravná služba k lekárovi, za problematické považujú malý počet miest v zariadení pre seniorov. Je záujem o rozšírenie poskytovanie opatrovateľskej služby po pracovnej dobe. Respondentov trápi i oblasť zdravotníctva – vyjadrili nespokojnosť v súvislosti s lekárskou pohotovosťou, chýbajúcimi zdravotníckymi službami zabezpečovanými odbornými lekármi.

## E. SWOT analýza stavu poskytovaných sociálnych služieb v meste Turčianske Teplice

Analýza sociálnej problematiky je zameraná na popis súčasného stavu, najväčších problémov, možných riešení a zvolených stratégií v sociálnej oblasti. Tak ako na každú oblasť života mesta, tak aj na sociálnu oblasť vplývajú vonkajšie faktory – sociologické (demografické zmeny, zmeny v životnom štýle, oslabovanie rodiny), technologické (inovácie, informatizácia spoločnosti), ekonomické (decentralizácia verejnej správy, makroekonomický vývoj spoločnosti) a politické faktory.

| <b>SILNÉ STRÁNKY</b>  | <b>SLABÉ STRÁNKY</b>   |
|---|--|
| <ul style="list-style-type: none"> <li>- aktívny prístup samosprávy realizujúci postupné kroky vedúce k zlepšeniu riešenia životných situácií obyvateľov mesta,</li> <li>- kvalifikovanosť personálu poskytujúceho sociálne služby,</li> <li>- existujúca aktívna činnosť občianskych združení a neziskových organizácií zaoberajúca sa sociálnou oblasťou,</li> <li>- spokojnosť s existujúcimi poskytovanými sociálnymi službami,</li> <li>- aktívna činnosť denných centier,</li> <li>- organizovanie obecných prác mestom pre získanie pracovných návykov nezamestnaných,</li> <li>- poskytovanie základného sociálneho poradenstva,</li> <li>- funkčná sociálno-zdravotná komisia pôsobiaca pri Mestskom zastupiteľstve,</li> <li>- existencia agentúry domácej ošetrovateľskej starostlivosti</li> <li>- poskytovanie opatrovateľskej služby v prirodzenom prostredí občana mestom,</li> <li>- existencia zariadenia pre seniorov,</li> <li>- existencia domova sociálnych služieb,</li> <li>- existencia špecializovaného zariadenia,</li> <li>- existencia denného stacionára,</li> <li>- možnosť dovozu obedov pre seniorov</li> <li>- existujúci systém finančnej podpory jednotlivcov i rodín s deťmi,</li> <li>- aktívna činnosť Klubu abstinentov</li> </ul> | <ul style="list-style-type: none"> <li>- nedostatočná kapacita pobytových zariadení vybraného druhu,</li> <li>- nedostatok finančných prostriedkov na rozširovanie rozsahu a druhu sociálnych služieb,</li> <li>- nedostatok finančných prostriedkov na zriadenie a financovanie sociálnych služieb,</li> <li>- vysoká administratívna náročnosť pri výkone sociálnej pomoci</li> <li>- nedostatočný prenos informácií medzi subjektmi poskytujúcimi sociálne služby,</li> <li>- časté zmeny v príslušnej legislatíve,</li> <li>- nedostatočný príjem klientov na úhradu za sociálnu službu</li> <li>- problémy v komunikácii mesta s príbuznými (opatrovateľská služba)</li> <li>- absencia nasledovných riešení po ukončení inštitucionálnych služieb (chýbajú hospicové služby)</li> <li>- absencia terénnych sociálnych pracovníkov,</li> <li>- chýbajúce zariadenie opatrovateľskej služby</li> <li>- nedostatočná bezbariérovosť</li> <li>- nedostatok voľných pracovných miest v meste a okolí,</li> <li>- chýba odľahčovacia a prepravná služba v meste,</li> <li>- dlhá čakacia doba na umiestnenie v pobytových zariadeniach,</li> <li>- absencia opatrovateľskej služby počas víkendov a v popoludňajších hodinách</li> <li>- absencia organizácie združujúcej</li> </ul> |

| Nádej   | zdravotne postihnutých občanov,   |
|---|---|
| <b>PRÍLEŽITOSTI</b>   | <b>OHROZENIA</b>  |
| <ul style="list-style-type: none"> <li>- možnosť získania finančných prostriedkov zo štrukturálnych fondov EU a iných zdrojov, tvorba ďalších projektov v oblasti sociálnej práce</li> <li>- rozvoj nových druhov a foriem sociálnych služieb, registrácia na VÚC,</li> <li>- ďalšie vzdelávanie personálu poskytujúceho sociálne služby,</li> <li>- možnosť využitia dobrovoľníckej práce,</li> <li>- organizácia letných táborov pre deti z rodín v sociálnej núdzi (v spolupráci s inými subjektmi,)</li> <li>- vykonávanie opatrení sociálnoprávnej ochrany detí a sociálnej kurately preventívnou formou,</li> <li>- cielené partnerstvá a spolupráca</li> <li>- trend posilňovania terénnych sociálnych služieb</li> <li>- podpora legislatívy</li> <li>- trend výstavby a zriaďovania nízko kapacitných zariadení</li> </ul> | <ul style="list-style-type: none"> <li>- neisté finančné zabezpečenie poskytovania sociálnych služieb,</li> <li>- meniace sa legislatívne prostredie, problémová implementácia zákona č. 448/2008 o sociálnych službách,</li> <li>- zvyšujúci sa počet občanov odkázaných na sociálne služby,</li> <li>- komplikovaná spolupráca s príbuznými (nezáujem príbuzných o riešenie sociálneho statusu svojich blízkych)</li> <li>- nepriaznivý demografický vývoj, starnutie populácie a nárast počtu osôb s ťažkým zdravotným postihnutím,</li> <li>- nárast počtu samožijúcich občanov (seniorov) s nízkym príjmom bez rodinných príslušníkov,</li> <li>- zvyšovanie nákladovosti sociálnych služieb, riziko zvyšovania úhrad a dlhodobej udržateľnosti financovania,</li> <li>- riziko nesúladu plánovania financovania sociálnych služieb s potrebami obyvateľov</li> <li>- zlyhávajúca osobnej zodpovednosti za vlastný život a absencia aktívneho prístupu k riešeniu vlastnej životnej situácie</li> <li>- povinnosť mesta poskytovať finančný príspevok na prevádzku neverejnému poskytovateľovi sociálnych služieb</li> <li>- nedostatok voľných a cenovo prístupných bytov pre mladých – migrácia mladých rodín za bývaním do väčších miest</li> <li>- nárast počtu neúplných rodín,</li> <li>- nárast sociálno-patologických javov medzi deťmi a mládežou (nárast alkoholizmu, užívania drog, záškoláctva).</li> <li>- nespôsobnosť zo strany niektorých rodín, absencia záujmu zo strany niektorých rodín o služby.</li> </ul> |

## 5. STRATÉGIA ROZVOJA SOCIÁLNYCH SLUŽIEB

### A. Určenie cieľov a priorít rozvoja sociálnych služieb na území mesta Turčianske Teplice

Sociálne služby je nutné poskytovať predovšetkým tým obyvateľom, ktorí sú z rôznych dôvodov znevýhodnení, resp. ohrození sociálnou exklúziou (príp. existuje reálny predpoklad, že takáto situácia u nich nastane).

Po zhrnutí a analýze všetkých relevantných podkladov a po špecifikácii problémov v oblasti sociálnej pomoci a sociálnych služieb, bol **proces komunitného plánovania sociálnych služieb z hľadiska plánovania zameraný prioritne na štyri nosné cieľové skupiny:**

#### **Seniori**

Cieľovú skupinu seniorov predstavujú občania v dôchodkovom veku. Na sociálne služby sú odkázané predovšetkým tie skupiny seniorov, ktoré podporu a pomoc nemôžu získať iným štandardným spôsobom /napr. s pomocou rodiny/ ako prostredníctvom sociálnych služieb.

Charakteristickým znakom tejto sociálnej skupiny je zhoršujúci sa zdravotný stav a rast miery chorobnosti, a tým zvyšujúca sa závislosť na sociálnej pomoci, menšie ekonomické a finančné možnosti seniorov spôsobené nízkym príjmom v dôchodkovom veku, úbytok sociálnych kontaktov a sociálne vylúčenie.

Z hľadiska početnosti ide o sociálnu kategóriu populácie, ktorá má trvale a prirodzene vzostupnú tendenciu svojho rastu premietajúcu sa do percentuálneho nárastu v porovnaní k pomeru ostatných kategórií populácie. V sledovanom období tvorí počet obyvateľov v poproduktívnom veku z celkového počtu obyvateľov mesta Turčianske Teplice až 20,36%. Proces starnutia obyvateľstva si bude vyžadovať posilnenie zdravotníckych a sociálnych služieb mesta.

K potrebám rozvoja sociálnych služieb pre cieľovú skupinu seniorov patrí rozvoj terénnych sociálnych služieb s cieľom zotrvania seniorov v prirodzenom prostredí, aktivizácia rozvoja súčasných a ďalších aktivít v oblasti kultúrneho vyžitia a voľného času, rozvoj aktivít v oblasti podpory zdravia, podpora aktivít s cieľom vzdelávania seniorov v oblasti prevencie kriminality.

#### **Osoby so zdravotným postihnutím**

Zdravotné postihnutie jedinca je situáciou, ktorá podstatne ovplyvňuje kvalitu jeho života a kladie na neho, rodinu a okolie značné nároky. Okrem zdravotných problémov prináša často so sebou aj sociálny handikep, pretože človeku bráni žiť bežným spôsobom života, vykonávať niektoré aktivity, čo v konečnom dôsledku môže viesť až k úplnej sociálnej izolácii. Osoby so zdravotným postihnutím nájdeme na všetkých úrovniach každej spoločnosti na celom svete a ich počet neustále rastie. Ide o skupinu občanov, ktorej sociálne problémy vznikajú ako následok vlastného zdravotného postihnutia.

Keďže každé zdravotné postihnutie má na zdravotne postihnutých jedincov rozdielne dopady a sociálne následky, tak aj formy a potreby pomoci pri ich uspokojovaní sú individuálne špecifické. Preto zdravotne postihnutí tvoria významnú cieľovú skupinu

užívateľov sociálnych služieb. Hlavným cieľom v tejto oblasti je vytváranie takých podmienok pre život zdravotne postihnutých v našom meste, aby boli nadmieru podporovaní a mohli byť čo najviac integrovaní do spoločnosti, získavali dostatok potrebných informácií, odstraňovali sa technické, psychické a sociálne bariéry.

Podľa dostupných štatistických údajov Úradu práce, sociálnych vecí a rodiny SR sa počet ťažkozdravotne postihnutých občanov v meste Turčianske Teplice zvyšuje, pričom podiel tejto skupiny občanov na celkovom počte obyvateľov mesta má z dlhodobého hľadiska stúpajúcu tendenciu. Občania s ťažkým zdravotným postihnutím sa môžu po splnení zákonom stanovených podmienok stať aj poberateľmi peňažných príspevkov, ktoré sú určené na kompenzáciu sociálnych dôsledkov ich zdravotného postihnutia.

### **Deti, mládež a rodina v riziku sociálneho vylúčenia**

Cieľovú skupinu tvorí rodina s deťmi a mládežou nachádzajúca sa v hmotnej a sociálnej núdzi, týrané a sociálne zanedbávané deti, deti a mládež s poruchami správania a rodičia, ktorí zanedbávajú alebo nezvládajú starostlivosť a výchovu svojich detí.

Základný legislatívny rámec, ktorý upravuje potreby tejto cieľovej skupiny je zákon č. 36/2005 Z. z. o rodine a o zmene a doplnení niektorých zákonov v platnom znení, a pre túto skupinu rovnako dôležitý zákon č. 305/2005 Z. z. o sociálnoprávnej ochrane detí a sociálnej kuratele a o zmene a doplnení niektorých zákonov v znení neskorších predpisov.

V tejto cieľovej skupine sú v oblasti starostlivosti a poskytovania sociálnych služieb zastúpené aj matky s maloletými deťmi, viacdtné rodiny a mladé rodiny, neúplné rodiny.

Občania a rodiny s deťmi a mládežou, ktoré sa nachádzajú v hmotnej núdzi, sa stávajú poberateľmi dávky v hmotnej núdzi. Vývoj počtu poberateľov dávky v hmotnej núdzi spolu so spoločne posudzovanými osobami v roku 2017 je uvedený v kapitole Analýza demografických a sociologických údajov.

### **Osoby ohrozené chudobou a sociálnym vylúčením**

Ide o najrôznorodjšiu cieľovú sociálnu skupinu občanov, preto aj potreby, prístup, formy a nástroje sociálnej pomoci vo vzťahu k tejto sociálnej skupine sú veľmi rôznorodé. Sociálne problémy tejto cieľovej skupiny, ktorá pozostáva z niekoľkých základných skupín /občania bez prístrešia – bezdomovci, občania prepustení z výkonu trestu, občania spoločensky neprispôsobiví, závislí občania/, sú spôsobené nedostatočnou mierou a možnosťou uspokojovania základných potrieb ako následku ich sociálnej situácie, v ktorej sa z rôznych príčin ocitli a ktorá spôsobuje ich sociálne vylúčenie. Spoločenské problémy niektorých týchto skupín sú podmienené odlišným spôsobom života a životným štýlom, ktorého prejavy sú častokrát v protiklade so životným štýlom majoritnej spoločnosti a v rozpore s jej verejnou mienkou a hodnotami.

Na území mesta Turčianske Teplice je situácia ľudí bez domova monitorovaná príslušníkmi mestskej polície i zamestancami správneho a sociálneho oddelenia. Počet občanov tejto cieľovej skupiny v nepriaznivej sociálnej situácii, ktorí sa ocitli bez strechy nad hlavou sa už niekoľko rokov nemení. Inštitucionálnu pomoc pre ľudí bez prístrešia na území mesta nesposkytuje žiadna orgnizácia. Z celkového počtu bezdomovcov na území mesta Turčianske Teplice je 10, pričom z celkového počtu bezdomovcov má trvalý pobyt na území mesta 5 osôb.

V procese tvorby komunitného plánu sociálnych služieb sú ciele a konkrétne opatrenia špecificky orientované na vyššie uvedené cieľové skupiny. Jednotlivé opatrenia sú

koncipované tak, aby ich naplnením došlo k uspokojeniu potrieb v oblasti sociálnych služieb a sociálnej pomoci v širšom kontexte, aby ich mohli využívať všetci obyvatelia mesta.

## **B. Globálny cieľ**

Trvalo zabezpečovať skvalitňovanie sociálnych služieb občanov mesta a tým zvyšovať kvalitu života všetkých skupín obyvateľstva, z dôrazom na ich špecifické potreby a rozvoj ľudského potenciálu v meste s cieľom dosiahnutia kompaktnej spoločnosti ako základného predpokladu rozvoja nášho mesta ako mesta pre všetkých.

### **Strategické ciele**

1. Skvalitniť sociálne služby pre občanov mesta s dôrazom na ich špecifické potreby.
2. Podporiť prechod prijímateľov sociálnych služieb z inštitucionálnej starostlivosti na komunitnú starostlivosť.
3. Zvyšovať kvalitu života a poskytovaných sociálnych služieb pre občanov nachádzajúcich sa v nepriaznivých životných situáciách.
4. Zabezpečiť dostupnosť sociálnych služieb v súlade s potrebami a požiadavkami sociálnych skupín.

#### **1) Seniori**

**Špecifický cieľ: Skvalitniť a rozšíriť sociálne služby pre seniorov a zvýšiť kvalitu ich života.**

#### **Opatrenie 1.1:**

Realizovať kvalitu sociálnych služieb poskytovaných mestom Turčianske Teplice

#### **Aktivity:**

1. Zaviesť pravidelnú supervíziu v zmysle zákona o sociálnych službách (zamestnanci odboru sociálneho, opatrovateľky/lia).
2. Zabezpečiť pravidelné vzdelávanie príslušných zamestnancov.

**Finančné zdroje:** verejné zdroje

**Zodpovednosť:** MsÚ Turčianske Teplice

**Časový harmonogram:** 2018 -2022

#### **Opatrenie 1.2:**

Pokračovať v skvalitňovaní starostlivosti o klienta v domácom prostredí

#### **Aktivity:**

1. Pravidelne monitorovať potreby seniorov a prenášať ich do praxe.
2. Zabezpečiť udržateľnosť domácej opatrovateľskej služby.
3. V prípade potreby rozšíriť poskytovanie OS po 15 h alebo cez víkendy prostredníctvom neverejných poskytovateľov.
4. Zapojiť sa do projektu Podpora opatrovateľskej služby a do iných výziev.

**Finančné zdroje:** verejné zdroje, granty, dotácie

**Zodpovednosť:** MsÚ Turčianske Teplice

**Časový harmonogram:** 2018 -2022



### **Opatrenie 1.3:**

Podporiť vznik nových sociálnych služieb a zariadení sociálnych služieb

#### **Aktivity:**

1. Príprava VZN, registrácia odľahčovacej služby na VUC Žilina.
2. Zriadenie zariadenia pre seniorov.
2. Zapojiť sa do projektov a do iných výziev.

**Finančné zdroje:** verejné zdroje, granty, dotácie

**Zodpovednosť:** MsÚ Turčianske Teplice, neverejný poskytovateľ

**Časový harmonogram:** 2018 -2022

### **Opatrenie 1.4:**

Pokračovať v prevádzkovaní denného centra

#### **Aktivity:**

1. Realizovať modernizáciu priestorov denného centra.
2. Poskytovanie sociálneho poradenstva zameraného na aktuálne zmeny v sociálnych službách.
3. Podpora kultúrno-spoločenských podujatí pre seniorov.
4. Pokračovať v každoročnom organizovaní stretnutí s jubilantmi.

**Finančné zdroje:** verejné zdroje, granty, dotácie

**Zodpovednosť:** MsÚ Turčianske Teplice

**Časový harmonogram:** 2018 -2022

### **Opatrenie 1.5:**

Spolupracovať a finančne podporovať poskytovateľov sociálnych služieb pôsobiacich na území mesta

#### **Aktivity:**

1. Spolupracovať s verejnými i neverejnými poskytovateľmi sociálnych služieb a inými organizáciami pôsobiacimi v sociálnej oblasti a podporovať ich činnosť.

**Finančné zdroje:** verejné zdroje – VZN o dotáciách

**Zodpovednosť:** MsÚ Turčianske Teplice

**Časový harmonogram:** 2018 -2022

## **2) Osoby so zdravotným postihnutím**

**Špecifický cieľ:** Zvýšiť kvalitu života osôb so zdravotným postihnutím žijúcich na území mesta Turčianske Teplice

### **Opatrenie 1.1:**

Vytváranie priaznivejších podmienok na činnosť zdravotne postihnutých osôb

#### **Aktivity:**

1. Podporiť opätovný vznik Základnej organizácie Slovenského zväzu zdravotne postihnutých
2. Poskytnúť priestory pre organizácie združujúce osoby so zdravotným postihnutím.
3. Finančne podporovať organizácie zabezpečujúce aktivity pre cieľovú skupinu prostredníctvom grantového systému mesta.

**Finančné zdroje:** verejné zdroje

**Zodpovednosť:** MsÚ Turčianske Teplice

**Časový harmonogram:** 2018 -2022

**Opatrenie 1.2:**

Pokračovať v uplatňovaní systému odstraňovania bariér

**Aktivity:**

1. Pokračovať v odstraňovaní bariér verejných priestranstiev a mestských komunikácií.
2. Vytvoriť bezbariérový prístup do verejných, kultúrnych a iných inštitúcií v meste.
3. Podporovať výstavbu bezbariérových bytov.

**Finančné zdroje:** verejné zdroje, granty, dotácie, ŠFRB

**Zodpovednosť:** MsÚ Turčianske Teplice

**Časový harmonogram:** 2018 -2022

**Opatrenie 1.3:**

Podporovať zamestnávanie osôb so zdravotným postihnutím

**Aktivity:**

1. Pokračovať v zamestnávaní občanov so zdravotným postihnutím mestom Turčianske Teplice.
2. Zvýšiť informovanosť osôb so zdravotným postihnutím o možnostiach uplatnenia sa na trhu práce.

**Finančné zdroje:** verejné zdroje

**Zodpovednosť:** MsÚ Turčianske Teplice, ÚPSVaR Turčianske Teplice

**Časový harmonogram:** 2018 -2022

**Opatrenie 1.4:**

Pokračovať v prevádzkovaní denného centra Dúha

**Aktivity:**

1. Realizovať modernizáciu priestorov denného centra.
2. Poskytovanie sociálneho poradenstva zameraného na aktuálne zmeny v sociálnych službách.
3. Podpora kultúrno-spoločenských podujatí občanov so zdravotným postihnutím.

**Finančné zdroje:** verejné zdroje, granty, dotácie

**Zodpovednosť:** MsÚ Turčianske Teplice

**Časový harmonogram:** 2018 -2022

**3) Deti, mládež a rodina v riziku sociálneho vylúčenia**

**Špecifický cieľ:** Vytvorenie priaznivých životných podmienok pre rodiny s deťmi a mládežou, nachádzajúce sa v nepriaznivých životných situáciách.

**Opatrenie 1.1:**

Pomoc a podpora mnohohodetným rodinám a matkám v krízovej situácií

**Aktivity:**

1. Finančná podpora mnohohodetných i neúplných rodín.
2. Pomoc a podpora pri potravinovej pomoci odkázaným rodinám.
3. Pokračovať v spolupráci s ÚPSVaR a inými príslušnými organizáciami.

**Finančné zdroje:** verejné zdroje, granty

**Zodpovednosť:** MsÚ Turčianske Teplice, ÚPSVaR Turčianske Teplice

**Časový harmonogram:** 2018 -2022

### **Opatrenie 1.2:**

Poskytovať poradenské služby pre rodiny v krízovej situácii

#### **Aktivity:**

1. Poskytovať základné sociálne poradenstvo pre uvedenú sociálnu skupinu prostredníctvom odboru správneho a sociálneho.
2. Zintenzívniť spoluprácu s ÚPSVaR.
3. Pokračovať v spolupráci s inými príslušnými organizáciami.

**Finančné zdroje:** verejné zdroje, granty

**Zodpovednosť:** MsÚ Turčianske Teplice, ÚPSVaR Turčianske Teplice

**Časový harmonogram:** 2018 -2022

### **Opatrenie 1.3:**

Podpora detí z detských domovov a snaha o ich návrat do prirodzeného prostredia

#### **Aktivity:**

1. Vykonávať úpravu a obnovu rodinných pomerov vrátane bytových pomerov a sociálnych pomerov dieťaťa.
2. Pokračovať v tvorbe príspevku na osamostatnenie pre mladého dospelého.

**Finančné zdroje:** verejné zdroje, granty

**Zodpovednosť:** MsÚ Turčianske Teplice, ÚPSVaR Turčianske Teplice

**Časový harmonogram:** 2018 -2022

### **Opatrenie 1.4:**

Realizovať efektívnu prevenciu v rodinách

#### **Aktivity:**

1. Aktívne sa zapájať do projektov a výziev zameraných na podporu preventívnych opatrení alebo výchovných programov a sociálnych programov.
2. V spolupráci s inými inštitúciami realizovať prázdninové aktivity – napr. denné tábory pre deti zo sociálne znevýhodneného prostredia.

**Finančné zdroje:** verejné zdroje, granty, dotácie

**Zodpovednosť:** MsÚ Turčianske Teplice

**Časový harmonogram:** 2018 -2022

## **4) Osoby ohrozené chudobou a sociálnym vylúčením**

**Špecifický cieľ:** Zmiernenie zhoršujúceho sa stavu životnej úrovne, rozšírenie služieb pre občanov ohrozených chudobou a sociálnym vylúčením.

### **Opatrenie 1.1:**

Poskytovať pomoc v núdzi

#### **Aktivity:**

1. Podporovať občanov v hmotnej núdzi a poskytovať im jednorazovú finančnú pomoc.
2. Pokračovať v inštitúte osobitného príjemcu a v tvorbe splátkových kolendárov s neplatičmi.

3. Pokračovať v možnosti zapojenia dlhodobo nezamestnaných cez aktivačné práce v rámci mesta.
4. Poskytovať sociálne poradenstvo.

**Finančné zdroje:** verejné zdroje, dotácie, granty

**Zodpovednosť:** MsÚ Turčianske Teplice, ÚPSVaR Turčianske Teplice

**Časový harmonogram:** 2018 -2022

### **Opatrenie 1.2:**

Pokračovať v poskytovaní služieb

**Aktivity:**

1. Vykonávať monitoring počtu občanov bez prístrešia na území.
2. V prípade potreby zabezpečiť pochovanie občana bez prístrešia.
3. Pokračovať v poskytovaní šatstva a možnosti hygienickej očisty.
4. Vytvoriť podmienky pre výkon terénnej sociálnej služby.

**Finančné zdroje:** verejné zdroje, granty

**Zodpovednosť:** MsÚ Turčianske Teplice,

**Časový harmonogram:** 2018 -2022

### **Opatrenie 1.3:**

Zamerať sa na preventívne programy a osvetovú činnosť

**Aktivity:**

1. Realizovať preventívne programy zamerané na predchádzanie sociálno-patologickým v spolupráci so subjektami pôsobiacimi v tejto oblasti.

**Finančné zdroje:** verejné zdroje, granty

**Zodpovednosť:** MsÚ Turčianske Teplice, o. z. Nádej

**Časový harmonogram:** 2018 -2022

## **6. IMPLEMENTÁCIA KOMUNITNÉHO PLÁNU**

### **A. Realizačné podmienky**

Plánované ciele i opatrenia zamerané na realizáciu komunitného plánu sociálnych služieb v meste sa budú zabezpečovať v období 2018 – 2022.

Personálne, prevádzkové a organizačné podmienky nevyhnutné pre realizáciu stanovených opatrení budú závisieť od vývoja spoločenskej situácie, potrieb prijímateľov sociálnych služieb, legislatívnych zmien a nastavenia spôsobu financovania sociálnych služieb v spoločnosti. Sociálne služby budú kvantitatívne a kvalitatívne zabezpečované zo súčasných i budúcich zdrojov ich poskytovateľov.

Poskytovatelia sociálnych služieb budú na zabezpečenie realizácie stanovených opatrení využívať nasledovné finančné zdroje:

- rozpočet poskytovateľov sociálnych služieb,
- Ministerstvo práce, sociálnych vecí a rodiny SR,
- VÚC,
- iné zdroje: grantové národné a nadnárodné programy, štrukturálne fondy, sponzorské dary a pod.

### **B. Spôsob vyhodnocovania plnenia komunitného plánu sociálnych služieb**

Plnenie zámerov, cieľov a opatrení, ktoré vyplývajú z komunitného plánu sociálnych služieb mesta Turčianske Teplice, bude vyhodnocované raz ročne na zasadnutí mestského zastupiteľstva.

Na rokovanie mestského zastupiteľstva bude predkladaná informatívna správa o priebežnom plnení úloh komunitného plánu sociálnych služieb mesta Turčianske Teplice, o aktuálnej situácii a aktualizácii úloh mesta v oblasti sociálnych služieb podľa platného zákona o sociálnych službách na budúce obdobie po uplynutí kalendárneho roka.

Zásady uplatňovania KPSS:

- KPSS je základným rozvojovým dokumentom, na ktorý sa musí prihliadať pri profilovaní všetkých rozvojových a rozvoj podporujúcich aktivít v oblasti sociálnych služieb.
- KPSS je záväzným pre tvorbu rozpočtu mesta a jeho aktivity sú premietnuté do rozpočtu mesta
- KPSS je základným podkladom pre tvorbu sociálnych projektov
- KPSS je po jeho schválení základným rozvojovým dokumentom pre mesto
- KPSS je rozvojový dokument, ktorého aktivity mesto priamo realizuje alebo vytvára a podporuje vytvorenie podmienok na ich realizáciu inými subjektmi v prospech sociálneho rozvoja mesta
- KPSS je rozvojový usmerňujúci dokument pre všetky subjekty existujúce, či majúce aktivity na území mesta, ktoré chcú realizovať činnosti sociálneho rozvojového charakteru /podnikateľské subjekty, odborné organizácie, štátne orgány, mimovládny sektor/

- KPSS je otvorený, verejne dostupný dokument, priebežne aktualizovaný a reagujúci na prichádzajúce podnety, príležitosti zmeny vnútorného a vonakjšieho prostredia
- Za implementáciu, aktualizáciu a komunikáciu KPSS sú zodpovedné volené a výkonné orgaány samorpvávy mesta.

### **C. Podmienky a spôsoby zmeny a aktualizácie komunitného plánu sociálnych služieb**

Zmena a aktualizácia KPSS:

- ak sa zmenia priority,
- mesto získa finančné prostriedky na konkrétne potreby,
- občania alebo poskytovatelia sociálnych služieb predložia nové návrhy na poskytovanie sociálnych služieb.

Každá zmena musí byť prerokovaná a schválená mestských zastupiteľstvom v Turčianskych Tepliciach.

## 7. ZÁVER

Komunitný plán sociálnych služieb mesta Turčianske Teplice je kľúčovým nástrojom komunitného plánovania, ktorý slúži na vybudovanie a doplnenie potrebnej sociálnej infraštruktúry v meste a zlepšenie poskytovania sociálnych služieb svojim obyvateľom. Cieľom komunitného plánu je efektívne riešiť oblasť sociálnych služieb: na jednej strane jasne a zrozumiteľne definovať zámery mesta v tejto oblasti a na strane druhej realisticky posúdiť jeho možnosti. Hlavným cieľom mesta Turčianske Teplice je čo najlepšie využiť dostupné finančné prostriedky a dosiahnuť tým čo najlepší výsledný efekt v oblasti poskytovania sociálnych služieb. Dokument bol spracovaný v súlade so zákonom č. 448/2008 Z. z. o sociálnych službách a o zmene a doplnení zákona č. 455/1991 Zb. o živnostenskom podnikaní (živnostenský zákon) v znení neskorších predpisov, ako aj v súlade s inými legislatívnymi normami a strategickými dokumentmi. Mesto Turčianske Teplice zostavilo komunitný plán sociálnych služieb na roky 2018 -2022.

Komunitný plán je tzv. „otvorený dokument“. To znamená, že sa dopĺňa a prispôbuje sa meniacim podmienkam. Ide o zmeny vyplývajúce nielen z legislatívnych zmien, ale najmä z potrieb obyvateľstva, ďalej z personálneho, materiálno-finančného zabezpečenia a pod. Dopĺňa sa a aktualizuje o nové ciele a opatrenia podľa potreby rozvoja sociálnej oblasti v meste Turčianske Teplice, čím sa zabezpečí jeho aktuálnosť a zmyslupnosť.

Komunitný plán sociálnych služieb mesta Turčianske Teplice na roky 2018 – 2022 bol spracovaný na základe aktívneho prístupu všetkých, ktorí do jeho tvorby mali záujem prispieť svojimi pripomienkami, nápadmi, návrhmi.

Ďakujeme za aktívnu spoluprácu pri spracovaní dokumentu.

***Komunitný plán sociálnych služieb mesta Turčianske Teplice na roky 2018 – 2022 bol schválený mestským zastupiteľstvom v Turčianskych Tepliciach dňa 18. 12. 2018 uznesením č.92/2018.***